



المملكة العربية السعودية
وزارة التعليم العالي
جامعة الملك سعود
عمادة الدراسات العليا

التقرير السنوي

للعام الجامعي ١٤٢٨-١٤٢٩ هـ

بِسْمِ اللَّهِ الرَّحْمَنِ الرَّحِيمِ

"وَقُلْ اَعْمَلُوا فَسَيَرَى اللَّهُ عَمَلَكُمْ وَرَسُولُهُ وَالْمُؤْمِنُونَ وَسَتُرَدُّونَ
إِلَى عَالَمِ الْغَيْبِ وَالشَّهَادَةِ فَيُنَبِّئُكُمْ بِمَا كُنْتُمْ تَعْمَلُونَ"

سورة التوبة [١٠٥]

محتويات التقرير

الرقم	الموضوع	الصفحة
١	كلمة العميد	٥
٢	نبذة عن عمادة الدراسات العليا	٦
٣	الهيكل التنظيمي	٨
٤	أعداد طلاب الدراسات العليا المتقدمين للعام الجامعي ١٤٢٩/١٤٣٠ هـ	٩
٥	أعداد طلاب الدراسات العليا المقبولين للعام الجامعي ١٤٢٨/١٤٢٩ هـ	١٥
٦	أعداد طلاب الدراسات العليا المسجلين للعام الجامعي ١٤٢٨/١٤٢٩ هـ	٢١
٧	أعداد طلاب الدراسات العليا الخريجين للعام الجامعي ١٤٢٨/١٤٢٩ هـ	٢٧
٨	الأجهزة والتجهيزات المكتبية والبرامج والأنظمة للعام الجامعي ١٤٢٨/١٤٢٩ هـ	٣٣
٩	الدورات التدريبية وورش العمل بالعمادة للعام الجامعي ١٤٢٨/١٤٢٩ هـ	٤١
١٠	البرامج التي تحت الدراسة والمطبقة والمعدلة والمستحدثة بالعمادة للعام الجامعي ١٤٢٨/١٤٢٩ هـ	٤٥
١١	التعاون العلمي المتبادل مع الجهات والمؤسسات العلمية المختلفة بالعمادة للعام الجامعي ١٤٢٨/١٤٢٩ هـ	٤٩
١٢	الصعوبات التي تواجه عمادة الدراسات العليا	٥٥
١٣	المبالغ المخصصة لتمويل الأبحاث بالعمادة للعام الجامعي ١٤٢٨/١٤٢٩ هـ	٥٧
١٤	عناوين رسائل الماجستير والدكتوراه بالعمادة للعام الجامعي ١٤٢٨/١٤٢٩ هـ	٥٩

كلمة عميد الدراسات العليا



تشهد جامعة الملك سعود هذه الأيام حركة واسعة ومتعددة الاتجاهات لتطوير ذاتها في جميع المجالات الأكاديمية والعلمية، أملاً في الوصول إلى مستوى متميز عالمياً. وتجيء عمادة الدراسات العليا في طليعة الجهات المسؤولة عن الارتقاء بالمستوى البحثي والعلمي للجامعة، وتعد قوة دافعة نحو الوصول بها إلى أهدافها. إن المهام التي تطلع بها العمادة للارتقاء

ببرامج الدراسات العليا، والتوسع فيها، وزيادة أعداد الطلاب والطالبات في تلك البرامج، واجتياز العديد من العقبات على الطريق، لهي مهام جسيمة، ما كان من الممكن الاطلاع بها لولا التشجيع والدعم المتواصلين من كافة المسؤولين في الجامعة.

إن دور عمادة الدراسات العليا في الرقي بالبحث العلمي وتطويره، نوعاً وكمّاً، لا ينفصل عن دور كليات الجامعة وأقسامها المختلفة، فالعمادة تشرف على برامج الدراسات العليا، وتصادق عليها وتقيمها وتُنسّقها، وتراجعها بشكل مستمر. وقد بلغ عدد ما أشرفت عليه العمادة من برامج حتى نهاية العام الدراسي ١٤٢٨/١٤٢٩ هـ (٢٠٠٨/٢٠٠٧م) (٩٧) برنامجاً، منها (٣٤) برنامج دكتوراه في (٤٠) تخصص، و (٦٣) برنامج ماجستير في أكثر من (٩٠) تخصص. أما عدد الطلاب الذين تخرجوا في تلك البرامج فقدر نحو (٦١١) طالب وطالبة.

و عمادة الدراسات العليا في جامعة الملك سعود إذ تتطلع إلى الوصول بالبحث العلمي والدراسات العليا إلى مستوى مرموق، لترجو أن يستمر دعم إدارة الجامعة وأساتذتها لها.

عميد الدراسات العليا

أ.د/ محمد عبد الرحمن آل الشيخ

نبذة عن عمادة الدراسات

بدأت الدراسات العليا بجامعة الملك سعود في العام الدراسي ١٣٩٣/١٣٩٤ هـ (١٩٧٣م) بكلية الآداب - قسم اللغة العربية. وانطلاقاً من اهتمام الجامعة بتوفير التعليم العالي المتخصص بما يلبي احتياجات المملكة من الكفاءات المؤهلة والحاصلة على درجات علمية عالية فقد وافق مجلس الجامعة بجلسته المنعقدة بتاريخ ١٣٩٨/١٠/٢١ هـ على اقتراح إنشاء كلية الدراسات العليا ثم بجلسته المنعقدة بتاريخ ١٣٩٨/١٢/٢٠ هـ على إنشاء كلية الدراسات العليا ، كما صدرت موافقة المقام السامي على إنشاء الكلية بتاريخ ١٣٩٩/٢/٦ هـ والتي تم تعديل مسمائها إلى عمادة الدراسات العليا بتاريخ ١٤١٨/٦/١٧ هـ.

كما صدرت الموافقة على اللائحة الموحدة للدراسات العليا بالجامعات السعودية بموجب قرار مجلس التعليم العالي رقم (١٤١٧/٦/٣) بجلسته السادسة المنعقدة بتاريخ ١٤١٧/٨/٢٦ هـ والمتوج بموافقة خادم الحرمين الشريفين رئيس مجلس الوزراء رئيس مجلس التعليم العالي بالتوجيه البرقي الكريم رقم (٨٥٧٤/ب/٧) بتاريخ ١٤١٨/٦/١٧ هـ.

لقد حددت اللائحة الموحدة للدراسات العليا دور عمادة الدراسات العليا في الإشراف والمتابعة لجميع الأمور المتعلقة بأوضاع طلاب الدراسات العليا بدءاً من قبولهم في البرامج المختلفة وانتهاء باستكمالهم لمتطلبات الحصول على الدرجة والرفع لمجلس الجامعة بطلب منحهم درجة الماجستير أو الدكتوراه.

الرؤية Vision

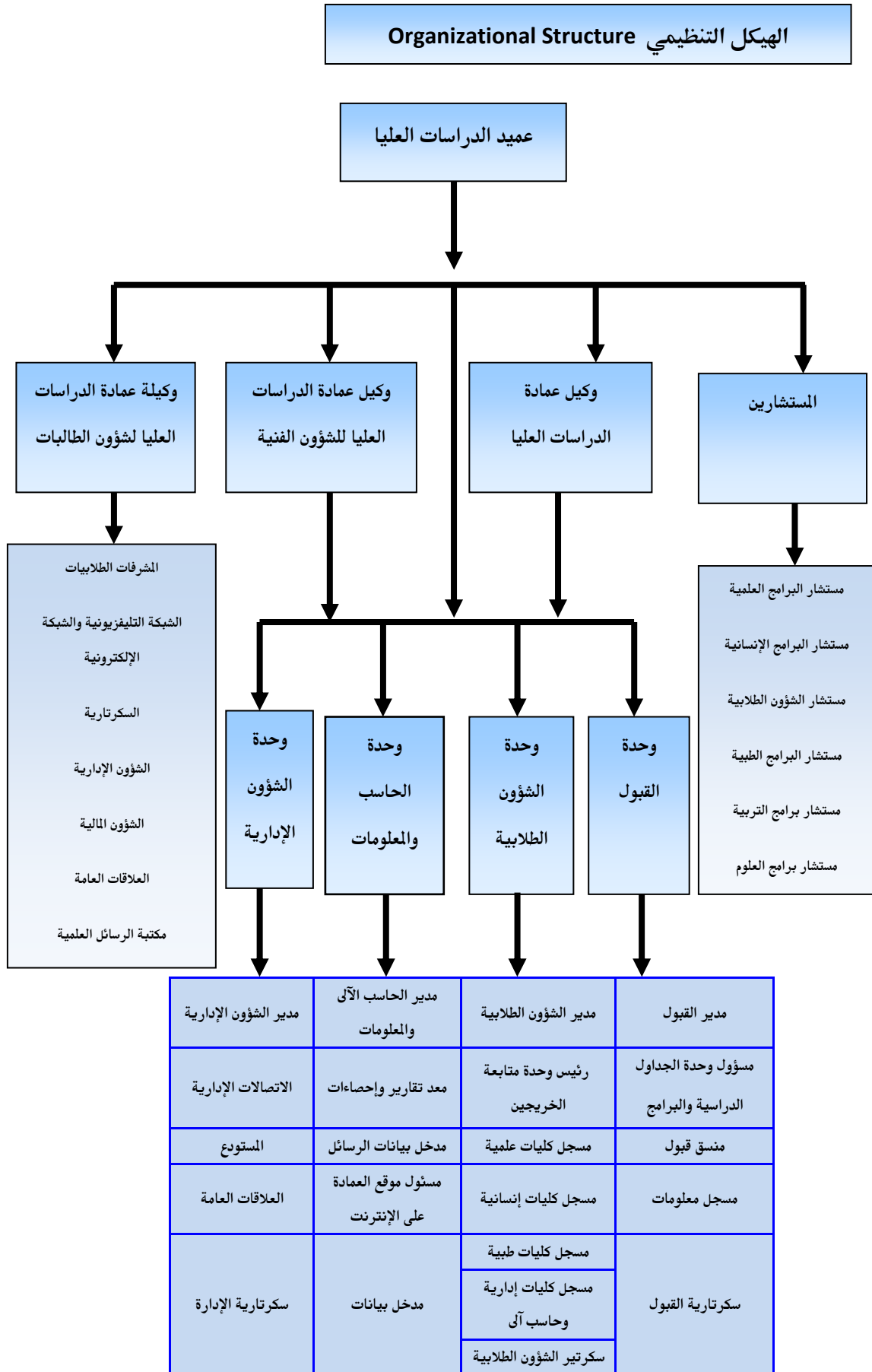
تقديم برامج دراسات عليا متميزة تتصف بالعمق العلمي والبحثي من خلال التركيز على معايير ضمان الجودة التي تمكن جامعة الملك سعود من تبوء مكانة متقدمة بين الجامعات الإقليمية والعالمية في قطاع الدراسات العليا، ورسم منظومة لبرامج دراسات عليا تحظى باعتماد الهيئات المتخصصة وتغطي كافة التخصصات المتوفرة بالجامعة وبشكل خاص تلك البرامج الحيوية التي تكون لمخرجاتها التأهيلية والعلمية والبحثية مساهمة فاعلة في مسيرة الحركة التنموية للمملكة العربية السعودية بمفهومها الشامل.

Mission الرسالة

تشجيع كافة كليات جامعة الملك سعود لتقديم برامج حيوية تلبي الاحتياجات التنموية للمملكة العربية السعودية، كما تسعى العمادة من خلال مهامها الإشرافية على برامج الدراسات العليا جنباً إلى جنب مع كليات الجامعة إلى الارتقاء بالبرامج وتطويرها وفقاً لمعايير ضمان الجودة وترسيخاً للمفاهيم الحديثة للتطبيقات العلمية والبحثية، وتخرج طلاب ذو كفاءة عالية ومتميزة

Objectives الأهداف

- ١- العناية بالدراسات الإسلامية والعربية والتوسع في بحوثها والعمل على نشرها.
- ٢- الإسهام في إثراء المعرفة الإنسانية بكافة فروعها عن طريق الدراسات المتخصصة والبحث الجاد للوصول إلى إضافات علمية وتطبيقية مبتكرة والكشف عن حقائق جديدة.
- ٣- تمكين الطلاب المتميزين من حملة الشهادات الجامعية من مواصلة دراساتهم العليا محلياً.
- ٤- إعداد الكفايات العلمية والمهنية المتخصصة وتأهيلهم تأهيلاً عالياً في مجالات المعرفة المختلفة .
- ٥- تشجيع الكفايات العلمية على مسيرة التقدم السريع للعلم والتقنية ودفعهم إلى الإبداع والابتكار وتطوير البحث العلمي وتوجيهه لمعالجة قضايا المجتمع السعودي.



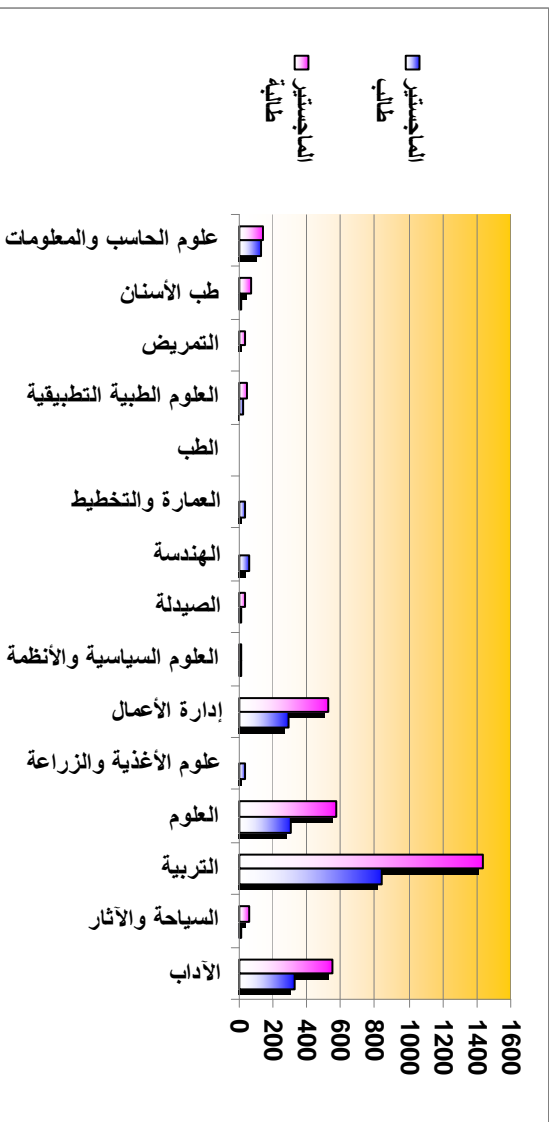


أعداد الطلاب المتقدمين بالعام الجامعي ١٤٢٩/١٤٣٠ هـ مقارنة بعامي ١٤٢٧/١٤٢٨ هـ ، ١٤٢٦/١٤٢٧ هـ

أعداد الطلاب والطالبات									الكلية	
١٤٢٧ هـ			١٤٢٨ هـ			١٤٢٩ هـ				
المجموع	طالبة	طالب	المجموع	طالبة	طالب	المجموع	طالبة	طالب		
٦٦	١٦	٥٠	٩٩	٣٥	٦٤	٧٧	٣٦	٤١	دكتوراه	الآداب
٨٥٩	٥١٤	٣٤٥	٨٣٥	٤٦١	٣٧٤	٨٧١	٥٤٩	٣٢٢	ماجستير	السياحة والآثار
٠	٠	٠	٨	٣	٥	٣	١	٢	دكتوراه	التربية
٠	٠	٠	٤٦	٣٥	١١	٧٧	٦٤	١٣	ماجستير	العلوم
٢٢١	٤٣	١٧٨	٢٤١	٤٩	١٩٢	١٨٧	٤٢	١٤٥	دكتوراه	علوم الأغذية والزراعة
٢٠١٠	١٠٨٤	٩٢٦	١٨٥٢	٩٦٨	٨٨٤	٢٢٧٨	١٤٣٩	٨٣٩	ماجستير	إدارة الأعمال
٤٨	١٧	٣١	٤٦	٢٦	٢٠	٦١	٣٩	٢٢	دكتوراه	الصيدلة
٧٩٥	٥٤٤	٢٥١	٧٢٦	٤٥١	٢٧٥	٨٧٥	٥٧٥	٣٠٠	ماجستير	الهندسة
١١	٤	٧	٤	١	٣	٤	٠	٤	دكتوراه	العمارة والتخطيط
٤٩	٠	٤٩	٢٢٢	١٥٢	٧٠	٣٥	٢	٣٣	ماجستير	الطب
١٤	٨	٦	١٠	١	٩	٥	٠	٥	دكتوراه	العلوم الطبية التطبيقية
٥٦٧	٢٧٠	٢٩٧	٧٦١	٣٥١	٤١٠	٨١٦	٥٢٩	٢٨٧	ماجستير	طب الأسنان
٧	٣	٤	٣	٣	٠	٠	٠	٠	دكتوراه	علوم الحاسب والمعلومات
٥٤	٢٤	٣٠	٤٨	٢٥	٢٣	٥٠	٣٥	١٥	ماجستير	التمريض
٣	٠	٣	٦	٠	٦	٤	٠	٤	دكتوراه	الأنظمة والعلوم السياسية
٦٤	٠	٦٤	٩٢	٠	٩٢	٥٣	٠	٥٣	ماجستير	إجمالي المسجلين "دكتوراه"
٥	٠	٥	٩٩	٠	٣	١	٠	١	دكتوراه	إجمالي المسجلين "ماجستير"
٣٦	٠	٣٦	٨٣٥	٠	٤٧	٣٢	٠	٣٢	ماجستير	الإجمالي
٦	٣	٣	٨	٠	٣	١	١	٠	دكتوراه	
٩	٧	٢	٤٦	٢	١	٧	٥	٢	ماجستير	
١٤	٠	١٤	٢٤١	٤٢	١٧	٧٠	٥١	١٩	ماجستير	
٦٨	٤٩	١٩	١٨٥٢	٤٩	٨	٨٢	٧٤	٨	ماجستير	
٠	٠	٠	٤٦	٠	٠	٦٥	٣٣	٣٢	دكتوراه	
٢٧٥	١١٤	١٦١	٧٢٦	١١٦	١٧٢	٢٧٦	١٤٤	١٣٢	ماجستير	
٣	٣	٠	٤	٦	٠	٤٠	٤٠	٠	ماجستير	
٠	٠	٠	٢٢٢	٠	١٠٩	٢٨	١٤	١٤	ماجستير	
٣٨١	٩٤	٢٨٧	٤٢٣	١١٨	٣٠٥	٤٠٨	١٥٢	٢٥٦		
٤٨٠٣	٢٦٠٩	٢١٩٤	٥١٥١	٢٦٥٨	٢٤٩٣	٥٥٩٠	٣٥٢١	٢٠٦٩		
٥١٨٤	٢٧٠	٢٤٨	٥٥٧٤	٢٧٧	٢٧٩٨	٥٩٩٨	٢٦٧	٢٣٢		

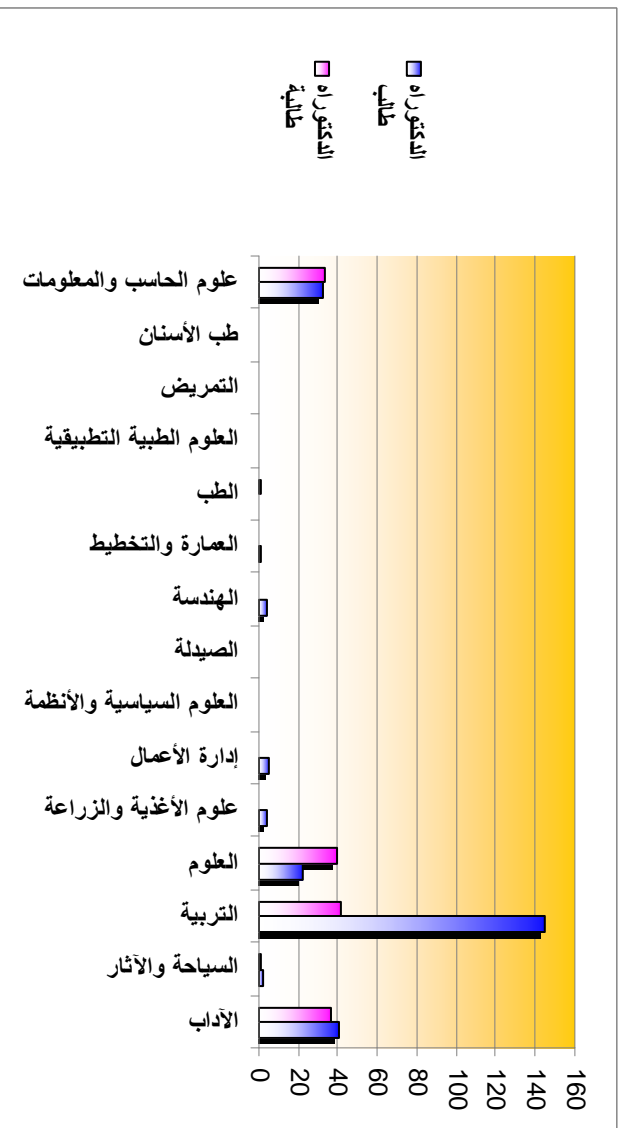
إحصائية بأعداد المتقدمين والمتقدمات لبرامج الدراسات العليا

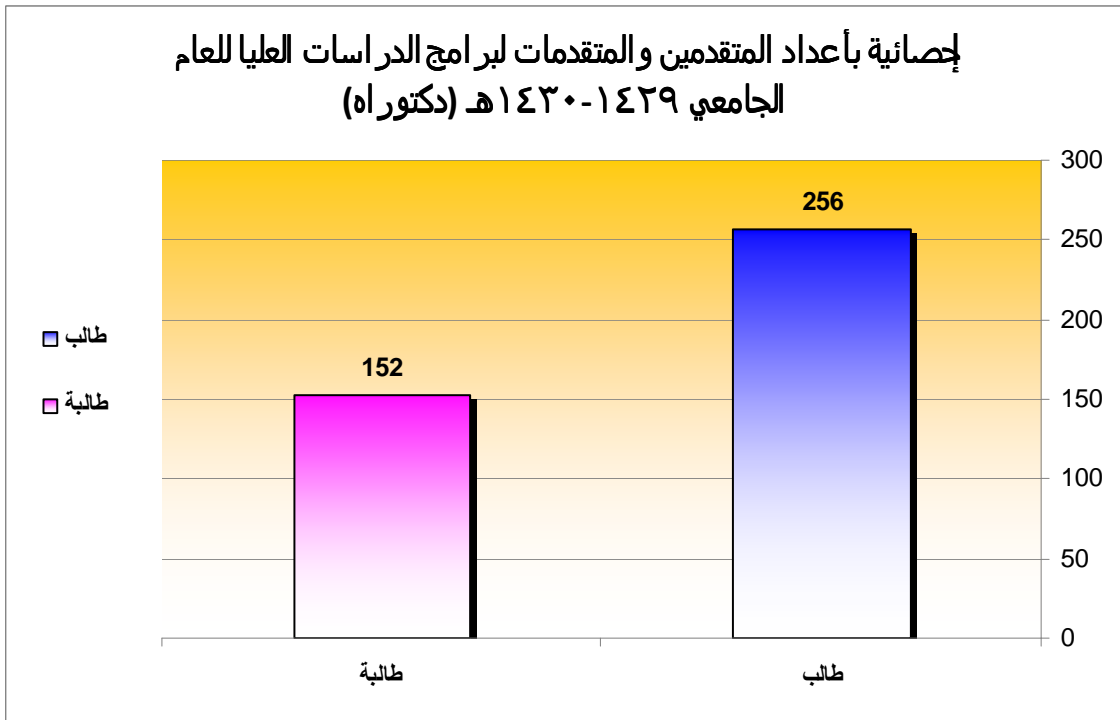
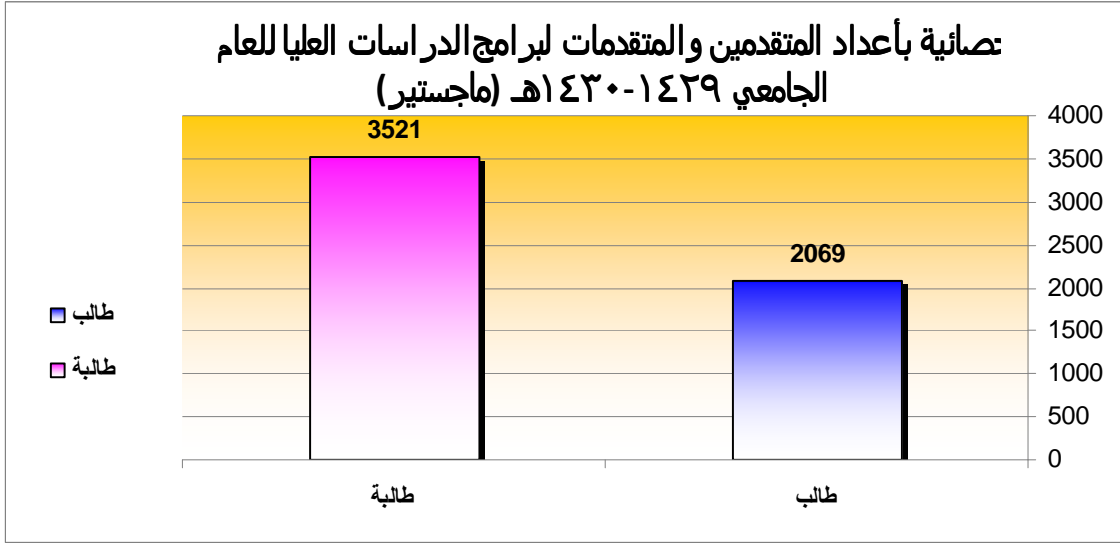
للعام الجامعي ١٤٢٩/١٤٣٠ هـ (دكتوراه)

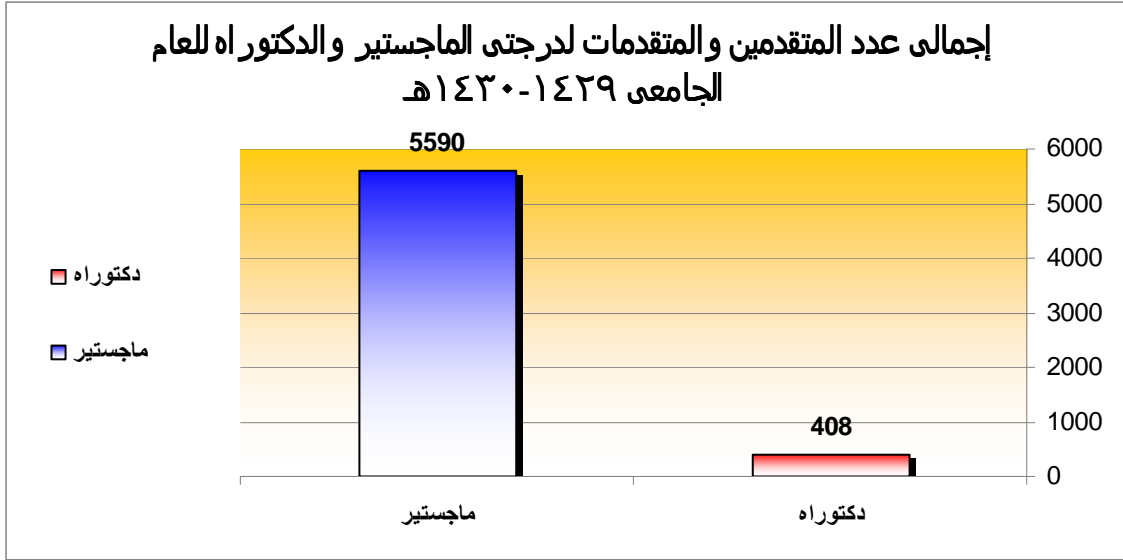


إحصائية بأعداد المتقدمين والمتقدمات لبرامج الدراسات العليا

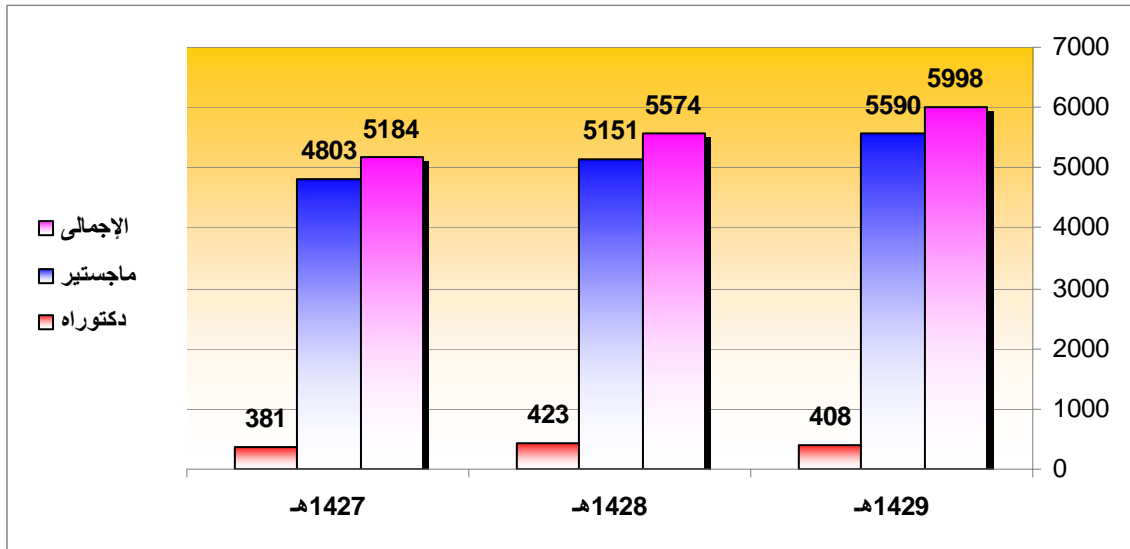
للعام الجامعي ١٤٢٩/١٤٣٠ هـ (ماجستير)



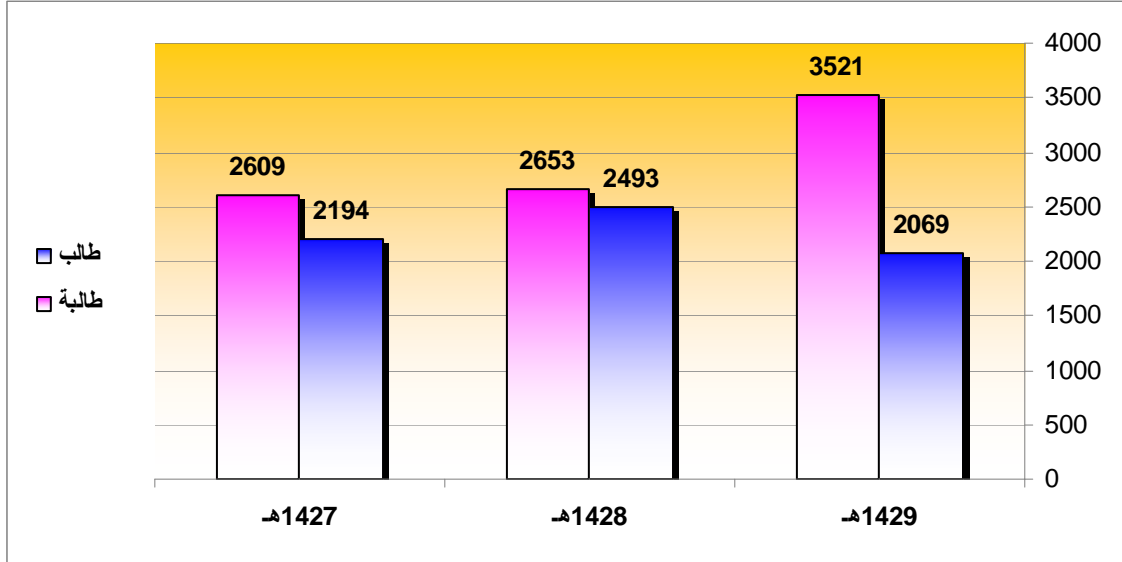




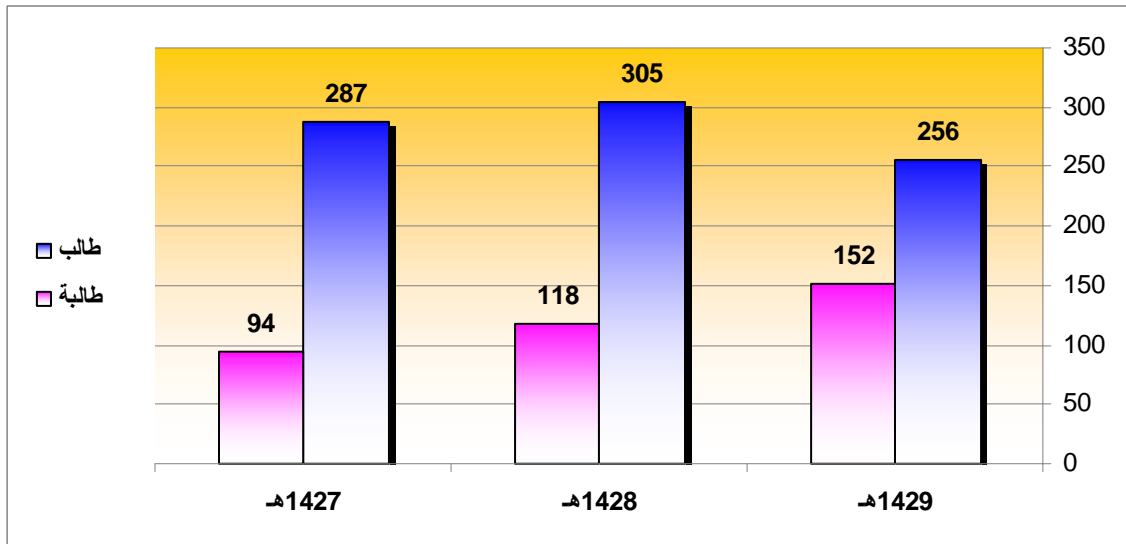
مقارنة بين العدد الإجمالي لعدد المتقدمين لبرامج الدراسات العليا بكليات الجامعة في الأعوام ١٤٢٧-١٤٢٨-١٤٢٩ هـ



مقارنة بين العدد الإجمالي لعدد الطلاب والطالبات المتقدمين لبرامج الماجستير بكليات الجامعة في الأعوام ١٤٢٧-١٤٢٨-١٤٢٩ هـ



مقارنة بين العدد الإجمالي لعدد الطلاب والطالبات المتقدمين لبرامج الدكتوراه بكليات الجامعة في الأعوام ١٤٢٧-١٤٢٨-١٤٢٩ هـ

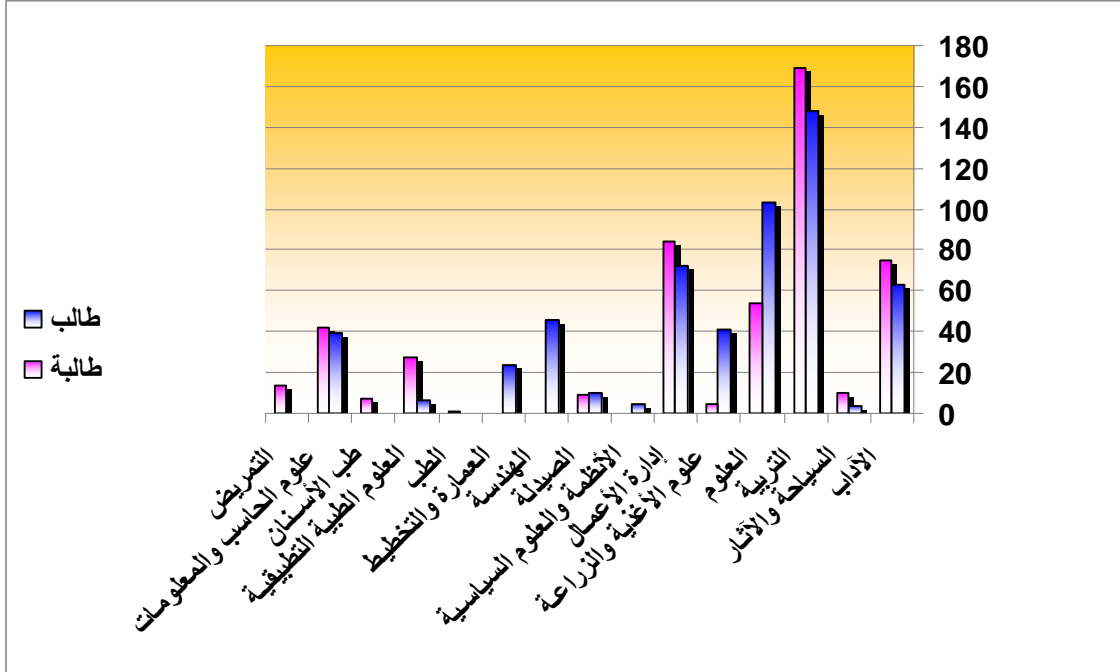




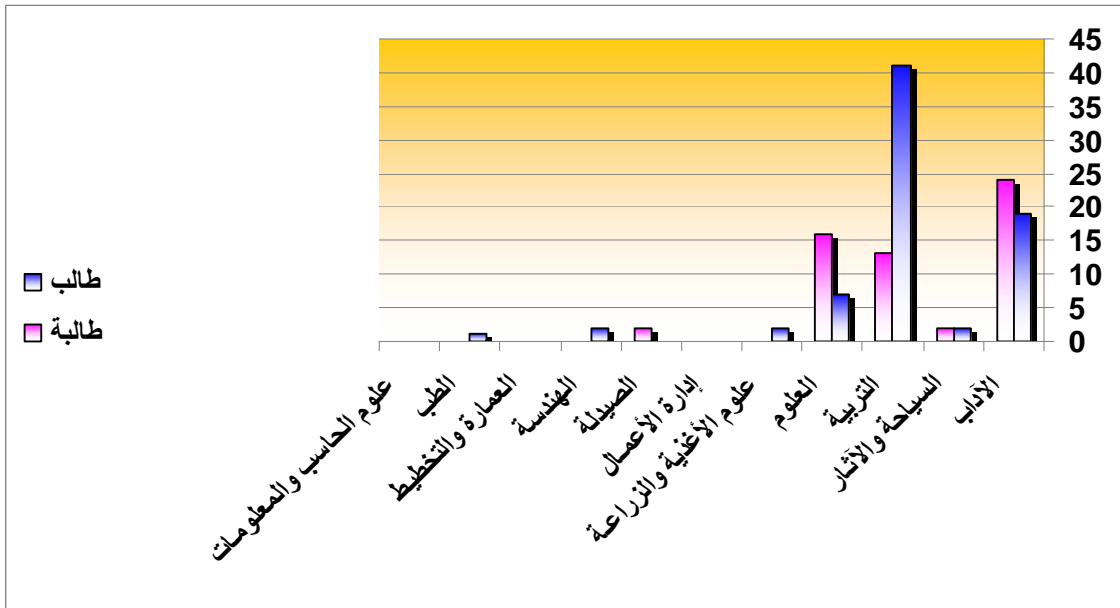
أعداد الطلاب المقبولين بالعام الجامعي ١٤٢٨/١٤٢٩ هـ مقارنة بعامي ١٤٢٧/١٤٢٨ هـ - ١٤٢٦/١٤٢٧ هـ

أعداد الطلاب والطالبات									الكلية	
١٤٢٦ هـ			١٤٢٧ هـ			١٤٢٨ هـ				
المجموع	طالبة	طالب	المجموع	طالبة	طالب	المجموع	طالبة	طالب		
٢١	٤	١٧	١٧	٢	١٥	٤٣	٢٤	١٩	دكتوراه	الآداب
١٧٦	٩٤	٨٢	١٤٥	٩١	٥٤	١٣٨	٧٥	٦٣	ماجستير	
٠	٠	٠	٠	٠	٠	٤	٢	٢	دكتوراه	السياحة والآثار
٠	٠	٠	٠	٠	٠	١٤	١٠	٤	ماجستير	
٦٧	٢٧	٤٠	٥٧	١٦	٤١	٥٤	١٣	٤١	دكتوراه	التربية
٢٢٧	١٢٥	١٠٢	٣٠١	١٦٢	١٣٩	٣١٧	١٦٩	١٤٨	ماجستير	
٢٨	٥	٢٣	٣٠	١٤	١٦	٢٣	١٦	٧	دكتوراه	العلوم
١٩٢	٨٦	١٠٦	١٦٣	٥٧	١٠٦	١٥٧	٥٤	١٠٣	ماجستير	
٩	٣	٦	١١	٣	٨	٢	٠	٢	دكتوراه	علوم الأغذية والزراعة
٦٠	١٠	٥٠	٢٥	٠	٢٥	٤٦	٥	٤١	ماجستير	
٦	٠	٦	٦	٠	٦	٠	٠	٠	دكتوراه	إدارة الأعمال
١٤٨	٧٠	٧٨	١٦٢	٩١	٧١	١٥٦	٨٤	٧٢	ماجستير	
٠	٠	٠	٠	٠	٠	٥	٠	٥	ماجستير	الأنظمة والعلوم السياسية
٣	٠	٣	٥	٢	٣	٢	٢	٠	دكتوراه	الصيدلة
٣٠	٢٠	١٠	٢٥	١٠	١٥	١٩	٩	١٠	ماجستير	الهندسة
٤	٠	٤	٠	٠	٠	٢	٠	٢	دكتوراه	
٥٧	٠	٥٧	٣٩	٠	٣٩	٤٦	٠	٤٦	ماجستير	العمارة والتخطيط
٠	٠	٠	٣	٠	٣	٠	٠	٠	دكتوراه	
٢٠	٠	٢٠	٢٣	٠	٢٣	٢٤	٠	٢٤	ماجستير	الطب
٠	٠	٠	٢	١	١	١	٠	١	دكتوراه	
٠	٠	٠	١٢	٩	٣	١	١	٠	ماجستير	العلوم الطبية التطبيقية
٧	٧	٠	٠	٠	٠	٣٣	٢٧	٦	ماجستير	
١٢	١٢	٠	٢٠	٢٠	٠	٧	٧	٠	ماجستير	طب الأسنان
٤٦	٢٢	٢٤	٧٩	٣٢	٤٧	٨١	٤٢	٣٩	ماجستير	علوم الحاسب والمعلومات
٩	٩	٠	٠	٠	٠	١٤	١٤	٠	ماجستير	التمريض
١٣٨	٣٩	٩٩	١٢٩	٣٧	٩٢	١٣١	٥٧	٧٤	إجمالي المقبولين "دكتوراه"	
٩٥٦	٤٢٧	٥٢٩	٩٧٤	٤٥٢	٥٢٢	١١٣٩	٥٣٩	٦٠٠	إجمالي المقبولين "ماجستير"	
١٠٩٤	٤٦٦	٦٢٨	١١٠٣	٤٨٩	٦١٤	١٢٧٠	٥٩٦	٦٧٤	الإجمالي	

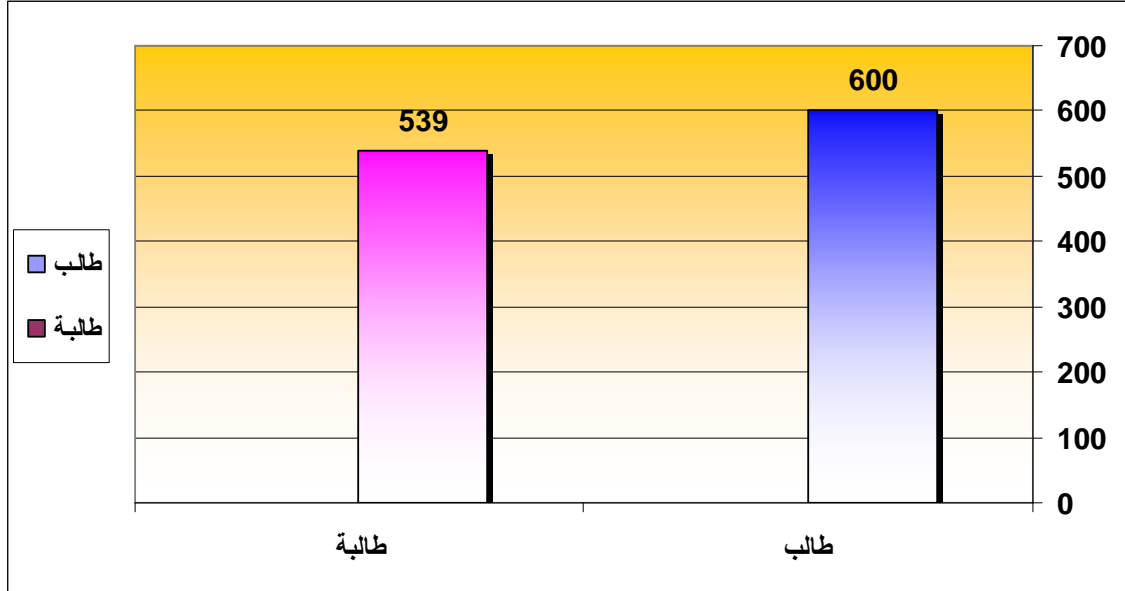
إحصائية بأعداد الطلاب والطالبات المقبولين لبرامج الدراسات العليا بالكلية المختلفة للعام الجامعي ١٤٢٩/١٤٣٠ هـ (ماجستير)



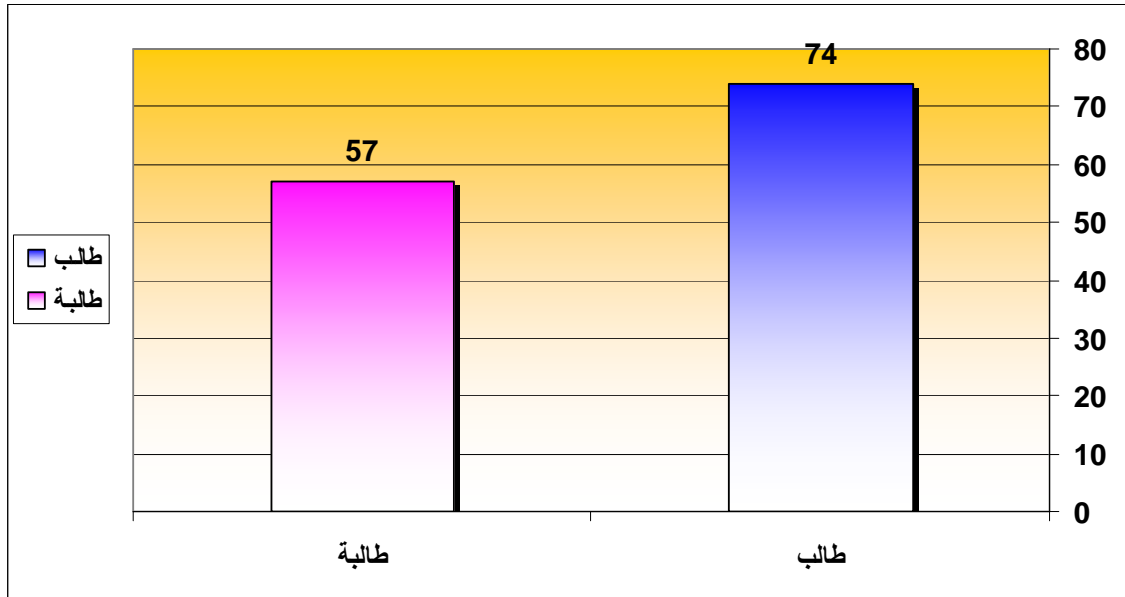
إحصائية بأعداد الطلاب والطالبات المقبولين لبرامج الدراسات العليا بالكلية المختلفة للعام الجامعي ١٤٢٩/١٤٣٠ هـ (دكتوراه)



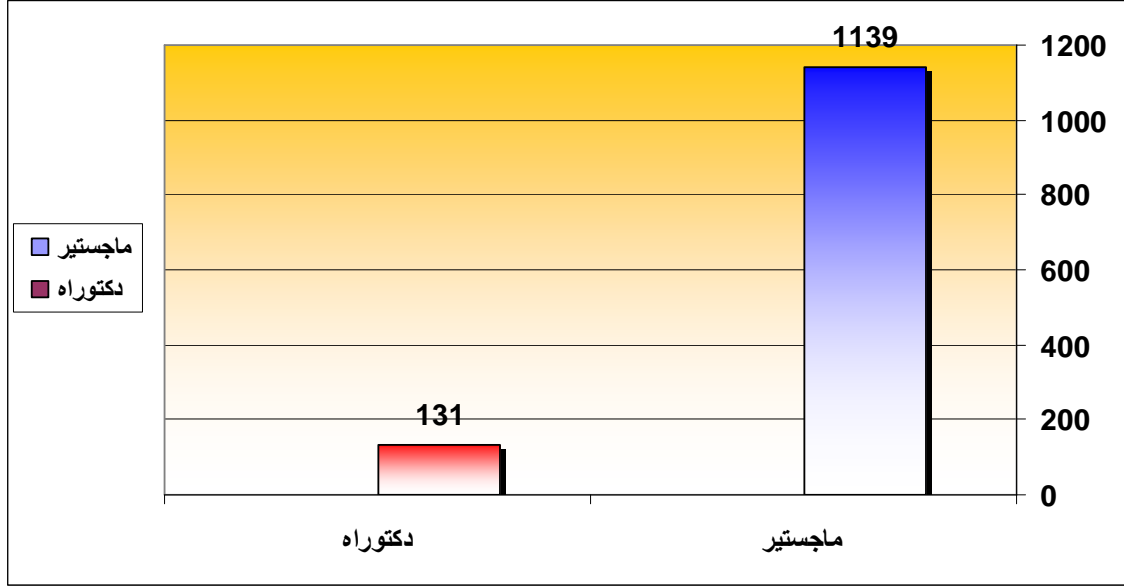
إحصائية إجمالية عدد الطلاب والطالبات المقبولين لبرامج الدراسات العليا بالكليات المختلفة
للعام الجامعي ١٤٢٩/١٤٣٠ هـ (ماجستير)



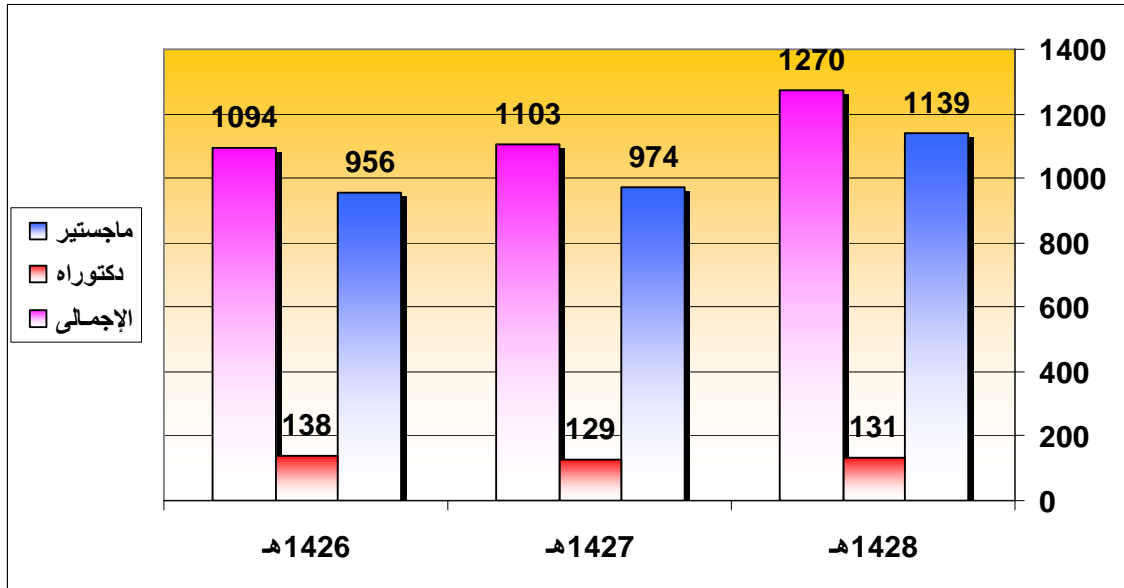
إحصائية إجمالية عدد الطلاب والطالبات المقبولين لبرامج الدراسات العليا بالكليات المختلفة
للعام الجامعي ١٤٢٩/١٤٣٠ هـ (دكتوراه)



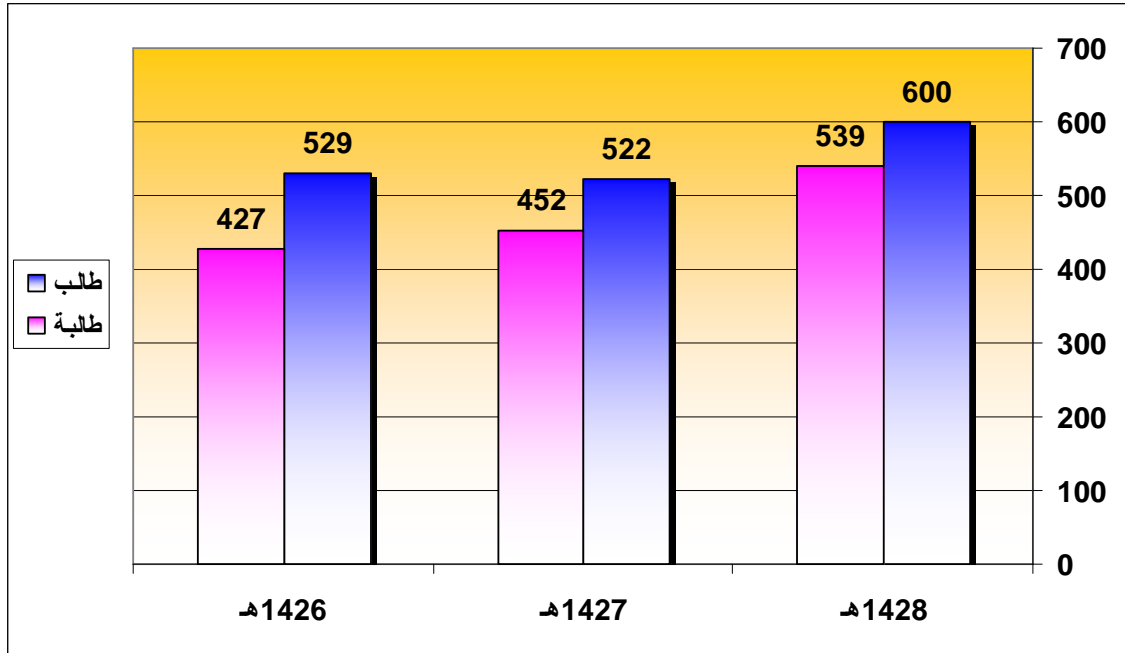
إحصائية بعدد المقبولين بالدراسات العليا للعام الجامعي ١٤٢٨/١٤٢٩ هـ



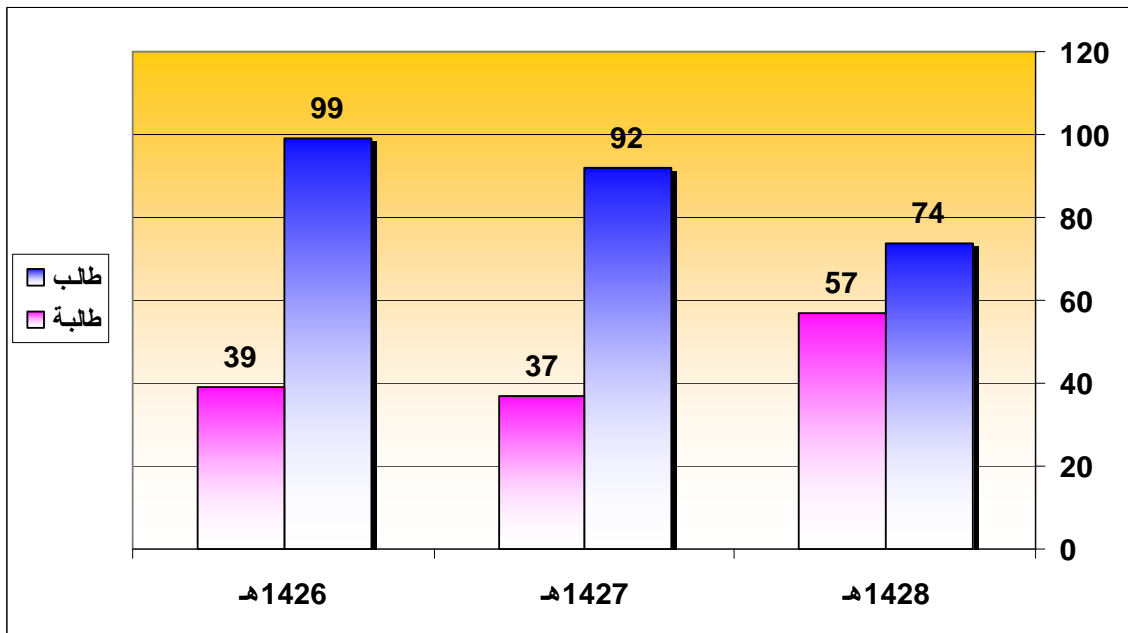
مقارنة بين العدد الإجمالي لعدد الطلاب والطالبات المقبولين لبرامج الدراسات العليا بكلية الجامعة في الأعوام ١٤٢٦-١٤٢٧-١٤٢٨ هـ

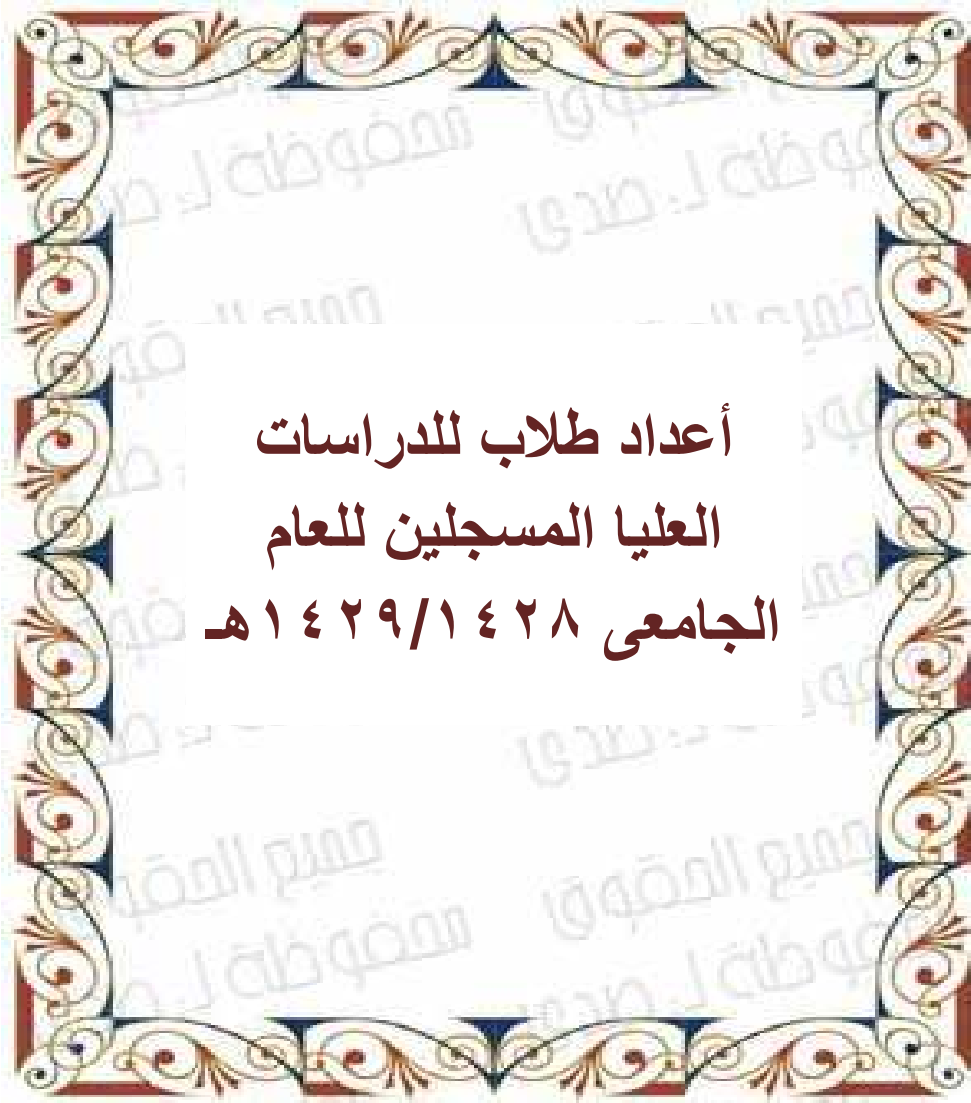


مقارنة بين العدد الإجمالي لعدد الطلاب والطالبات المقبولين لبرامج
الماجستير بكليات الجامعة في الأعوام ١٤٢٦-١٤٢٧-١٤٢٨ هـ



مقارنة بين العدد الإجمالي لعدد الطلاب والطالبات المقبولين لبرامج الدكتوراه بكليات الجامعة في
الأعوام ١٤٢٧-١٤٢٨-١٤٢٩ هـ

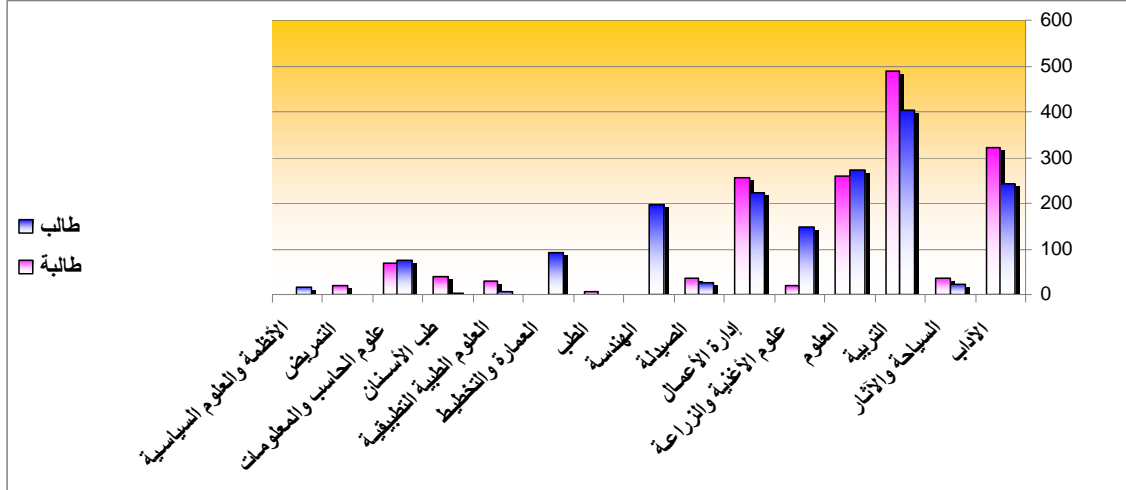




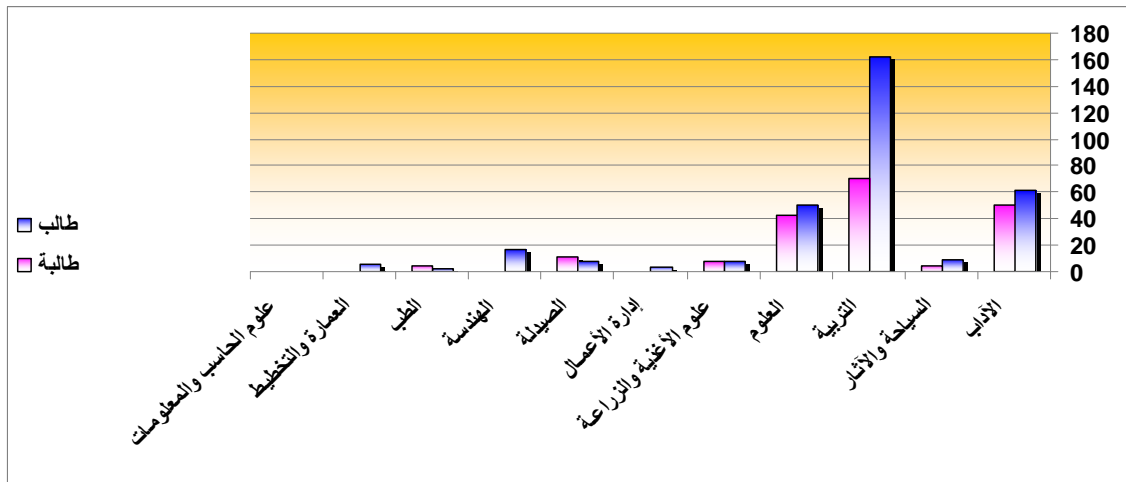
أعداد الطلاب المسجلين بالعام الجامعي ١٤٢٨/١٤٢٩ هـ مقارنة بعامي ١٤٢٧/١٤٢٨ هـ ، ١٤٢٦/١٤٢٧ هـ

أعداد الطلاب والطالبات									الكلية	
١٤٢٦ هـ			١٤٢٧ هـ			١٤٢٨ هـ				
المجموع	طالبة	طالب	المجموع	طالبة	طالب	المجموع	طالبة	طالب		
١١٣	٣٧	٧٦	٩٣	٣٣	٦٠	١١١	٥٠	٦١	دكتوراه	الآداب
٥٤٥	٢٧٨	٢٦٧	٥٥٨	٣٢٢	٢٣٦	٥٦٥	٣٢١	٢٤٤	ماجستير	
---	---	---	---	---	---	١٣	٤	٩	دكتوراه	السياحة والآثار
---	---	---	---	---	---	٥٩	٣٥	٢٤	ماجستير	
٢١٥	٥٨	١٥٧	٢٣٦	٦٤	١٧٢	٢٣٢	٧٠	١٦٢	دكتوراه	التربية
٨٢٩	٣٩٩	٤٣٠	٨٩٥	٤٤٨	٤٤٧	٨٩٢	٤٨٩	٤٠٣	ماجستير	
٩٣	٣٨	٥٥	٩٣	٣٩	٥٤	٩٢	٤٢	٥٠	دكتوراه	العلوم
٦٠٧	٢٩٤	٣١٣	٥٣٦	٢٤٧	٢٨٩	٥٣١	٢٥٩	٢٧٢	ماجستير	
١٥	٥	١٠	١٢	٦	٦	١٦	٨	٨	دكتوراه	علوم الأغذية والزراعة
٢٥١	٣٦	٢١٥	١٧٤	٢١	١٥٣	١٦٧	١٩	١٤٨	ماجستير	
٥	---	٥	٤	---	٤	٣	٠	٣	دكتوراه	العلوم الإدارية
٤٥٤	١٩٦	٢٥٨	٤٥٨	٢٣٠	٢٢٨	٤٧٩	٢٥٧	٢٢٢	ماجستير	
٢٠	١٢	٨	٢٦	١٤	١٢	١٩	١١	٨	دكتوراه	الصيدلة
٨٠	٤٠	٤٠	٧٨	٤٦	٣٢	٦٣	٣٦	٢٧	ماجستير	
٣٦	---	٣٦	١٥	---	١٥	١٧	٠	١٧	دكتوراه	الهندسة
٢٨٢	---	٢٨٢	١٤٧	---	١٤٧	١٩٨	٠	١٩٨	ماجستير	
٥	---	٥	٧	---	٧	٦	٠	٦	دكتوراه	العمارة والتخطيط
١١٤	---	١١٤	٩٤	---	٩٤	٩٢	٠	٩٢	ماجستير	
٥	٣	٢	٨	٤	٤	٦	٤	٢	دكتوراه	الطب
٢	٢	---	١٢	١٠	٢	٨	٧	١	ماجستير	
٥٥	٤٨	٧	٣٢	٢٧	٥	٣٧	٢٩	٨	ماجستير	العلوم الطبية التطبيقية
٣٩	٢٤	١٥	٣٩	٣٣	٦	٤٤	٤٠	٤	ماجستير	طب الأسنان
١٠٨	٣٧	٧١	١٥٧	٦٤	٩٣	١٤٦	٦٩	٧٧	ماجستير	علوم الحاسب والمعلومات
٩	٩	---	١٤	١٤	---	٢٠	٢٠	٠	ماجستير	التمريض
---	---	---	---	---	---	١٨	٠	١٨	ماجستير	الأنظمة والعلوم السياسية
٥٠٧	١٥٣	٣٥٤	٤٩٤	١٦٠	٣٣٤	٥١٥	١٨٩	٣٢٦	إجمالي المسجلين "دكتوراه"	
٣٣٧٥	١٣٦٣	٢٠١٢	٣١٩٤	١٤٦٢	١٧٣٢	٣٣١٩	١٥٨١	١٧٣٨	إجمالي المسجلين "ماجستير"	
٣٨٨٢	١٥١٦	٢٣٦٦	٣٦٨٨	١٦٢٢	٢٠٦٦	٣٨٣٤	١٧٧٠	٢٠٦٤	الإجمالي	

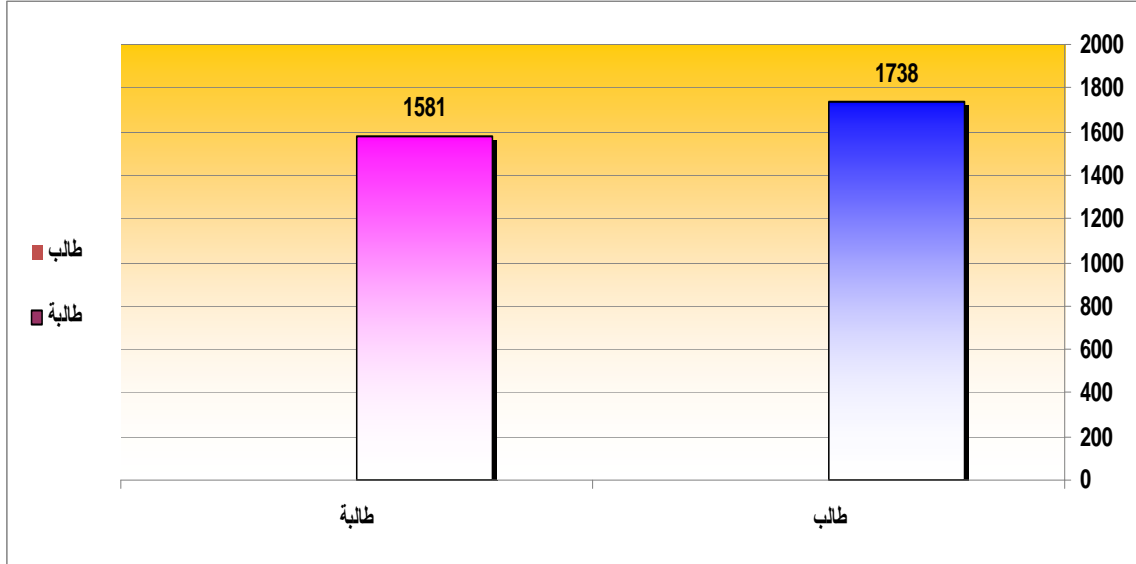
احصائية بأعداد الطلاب والطالبات المسجلين في الدراسات العليا للعام الجامعي ١٤٢٨/١٤٢٩ هـ
(ماجستير)



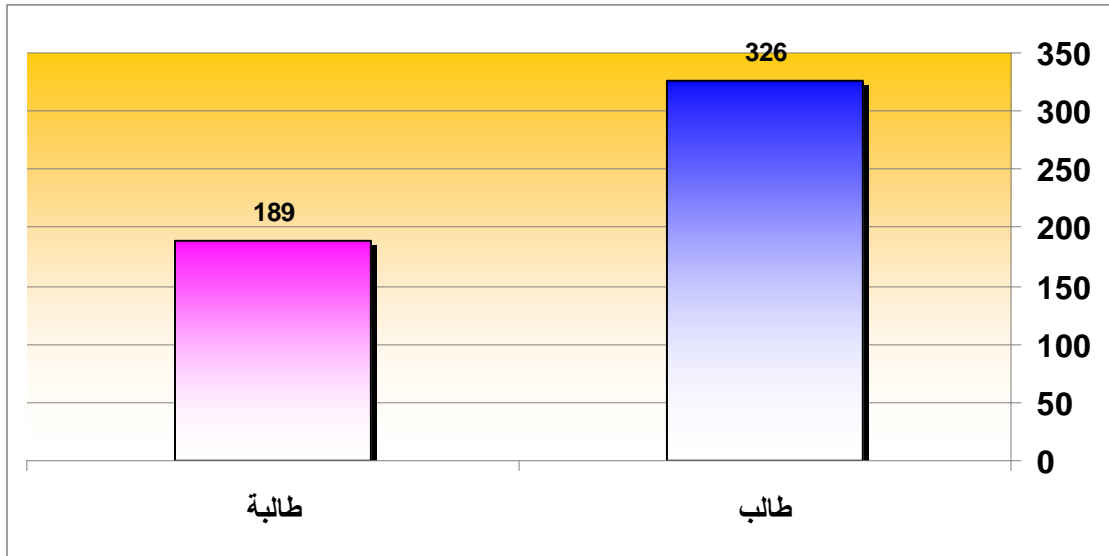
احصائية بأعداد الطلاب والطالبات المسجلين في الدراسات العليا للعام الجامعي ١٤٢٨/١٤٢٩ هـ
(دكتوراه)



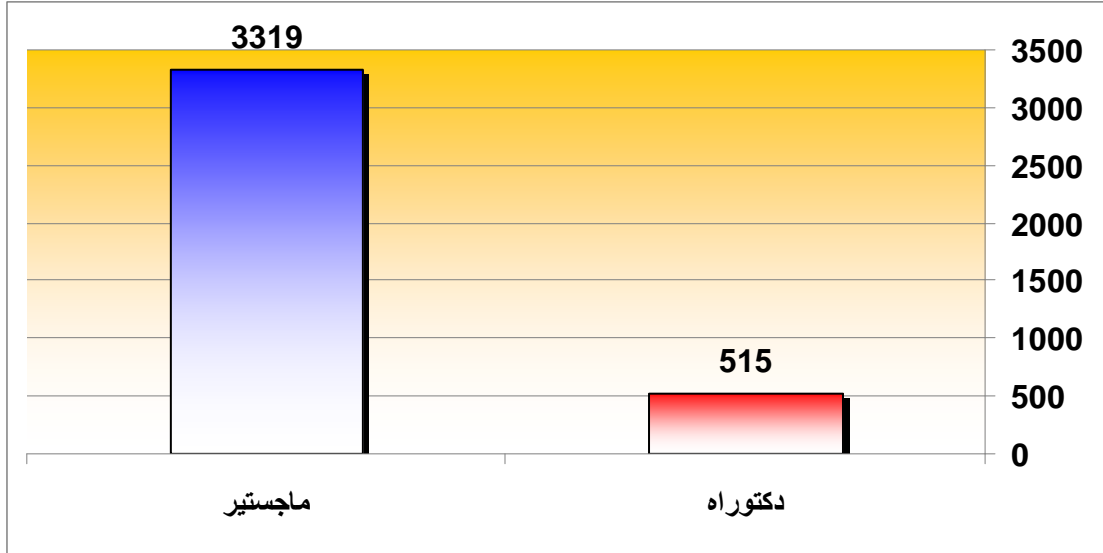
إحصائية إجمالية عدد الطلاب والطالبات المسجلين بالدراسات العليا للعام الجامعي
١٤٢٨/١٤٢٩ هـ (ماجستير)



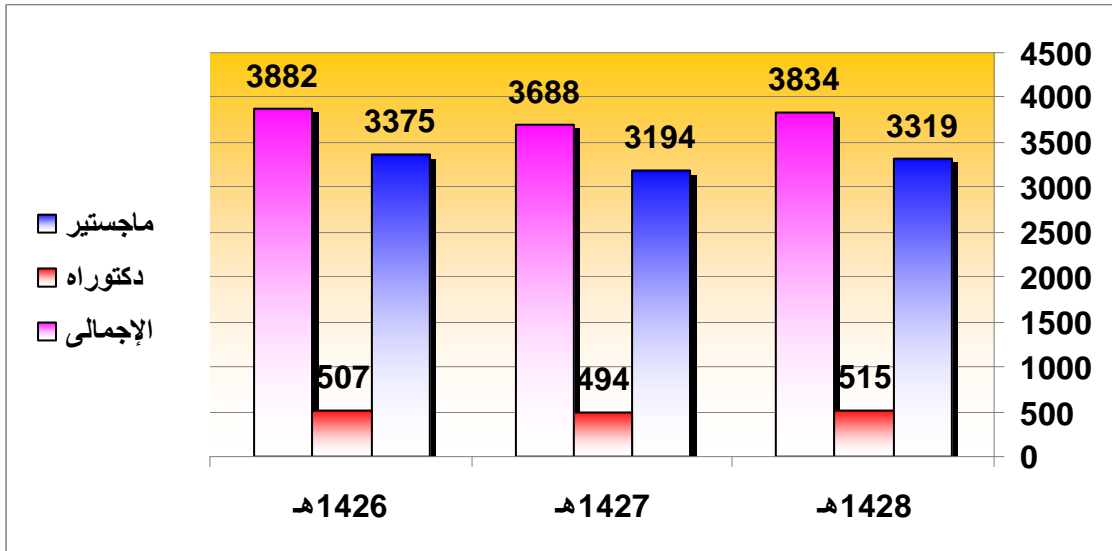
إحصائية إجمالية عدد الطلاب والطالبات المسجلين بالدراسات العليا للعام الجامعي
١٤٢٨/١٤٢٩ هـ (دكتوراه)



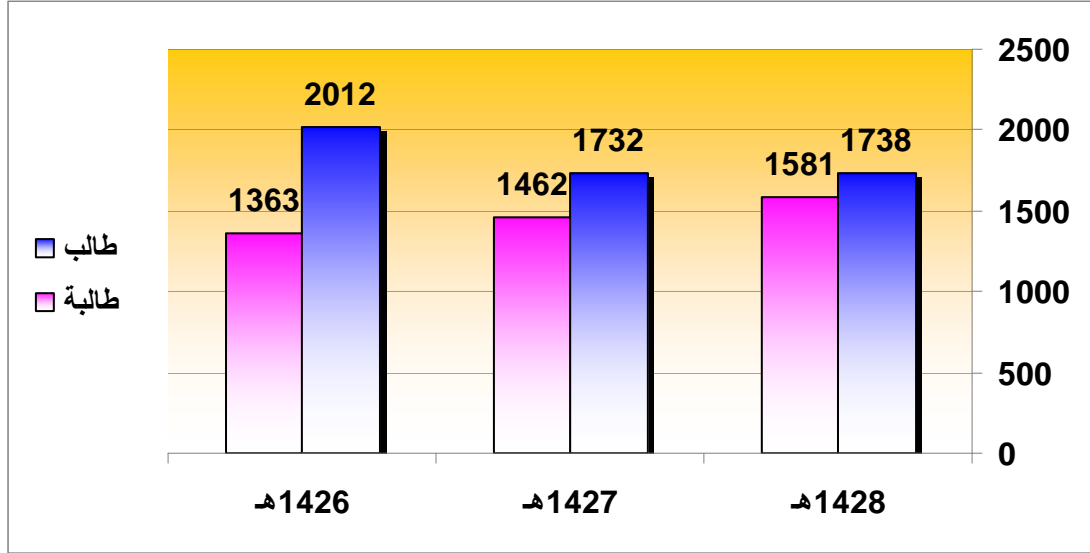
إحصائية إجمالية عدد المسجلين بالدراسات العليا للعام الجامعي ١٤٢٩/١٤٢٨ هـ



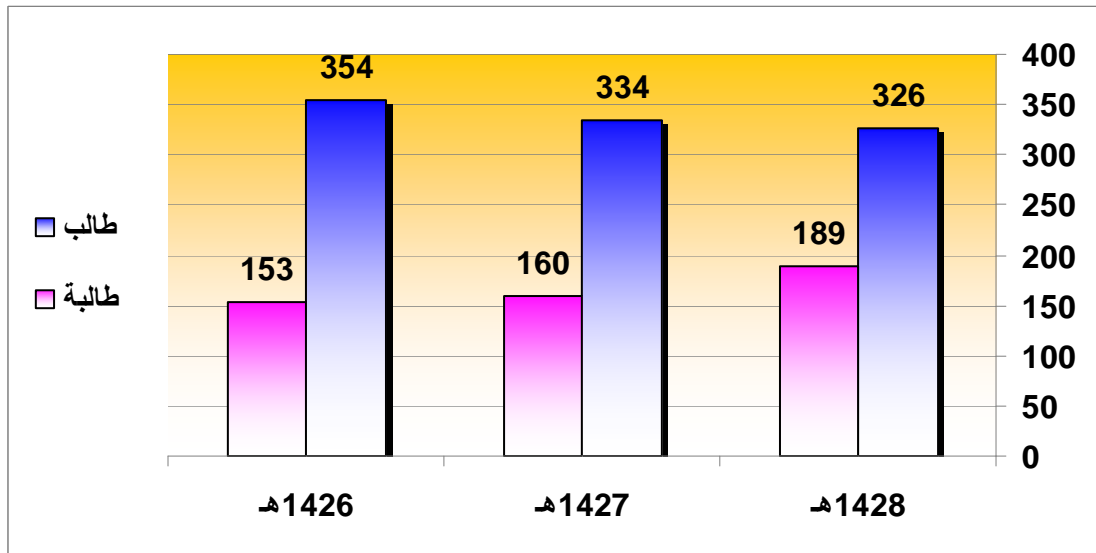
مقارنة بين العدد الإجمالي لعدد طلاب وطالبات الدراسات العليا المسجلين بكلية الجامعة في الأعوام ١٤٢٦-١٤٢٧-١٤٢٨ هـ



مقارنة بين العدد الإجمالي لعدد الطلاب والطالبات المسجلين لبرامج الماجستير بكليات الجامعة في الأعوام ١٤٢٦-١٤٢٧-١٤٢٨ هـ .



مقارنة بين العدد الإجمالي لعدد الطلاب والطالبات المسجلين لبرامج الماجستير بكليات الجامعة في الأعوام ١٤٢٦-١٤٢٧-١٤٢٨ هـ .

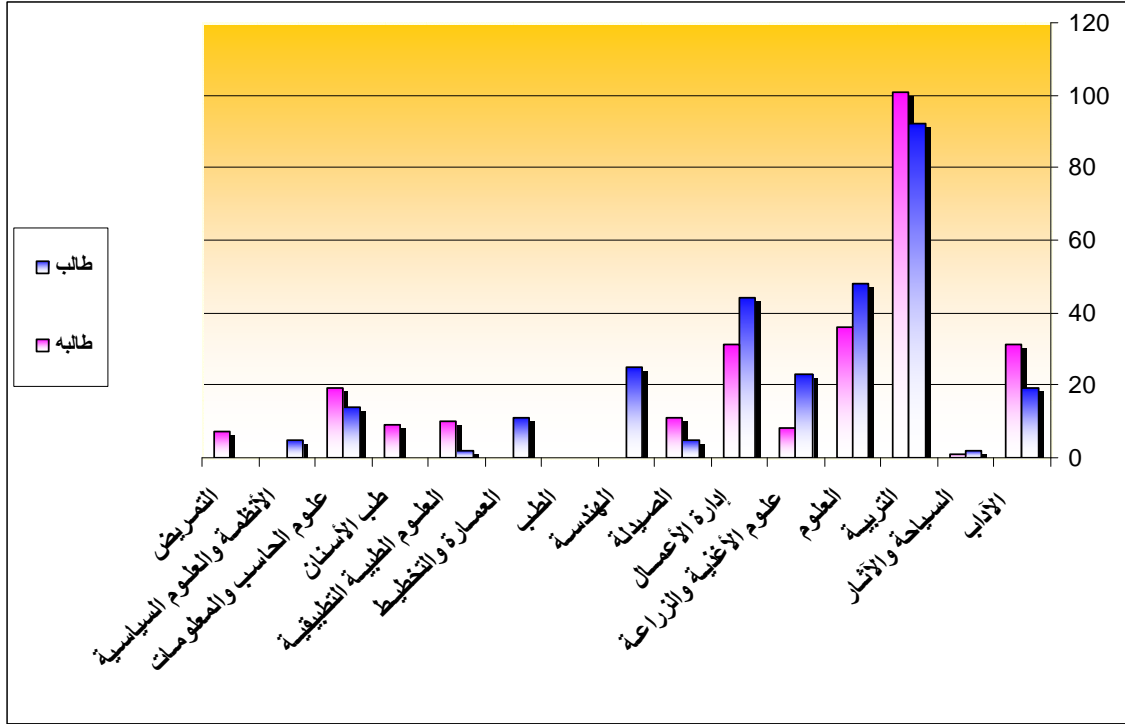




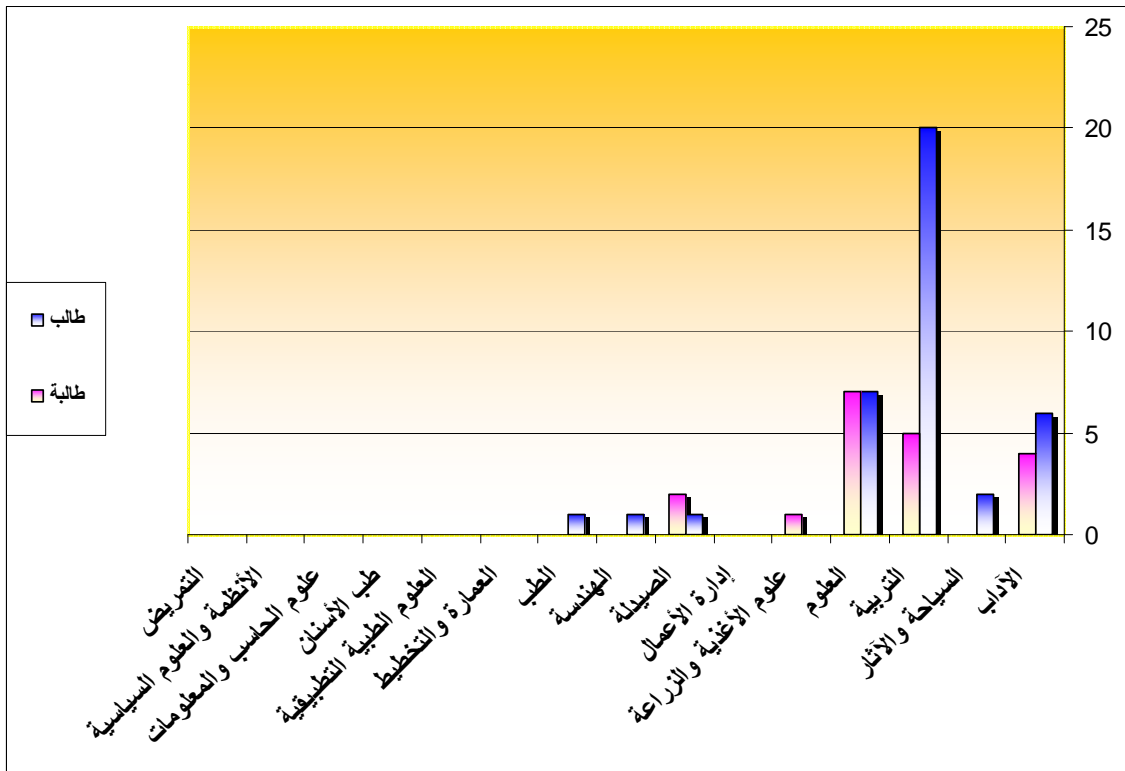
أعداد الطلاب الخريجين بالعام الجامعي ١٤٢٨ / ١٤٢٩ هـ مقارنة بعامي
١٤٢٧ / ١٤٢٦ هـ ، ١٤٢٨ / ١٤٢٧ هـ

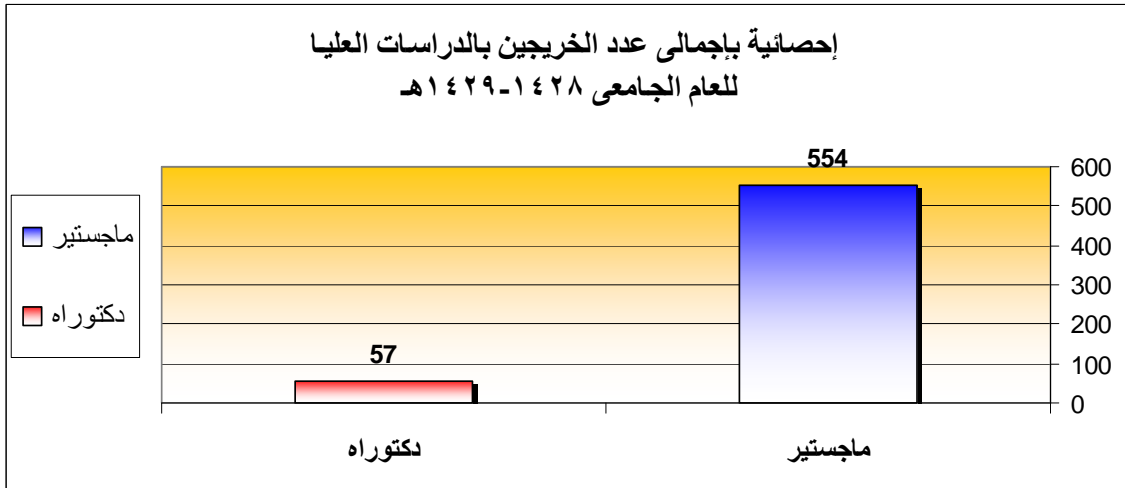
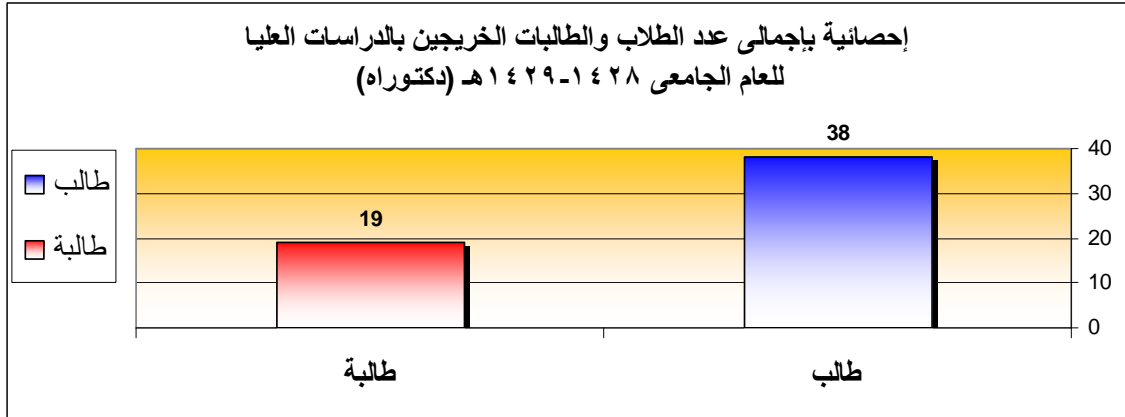
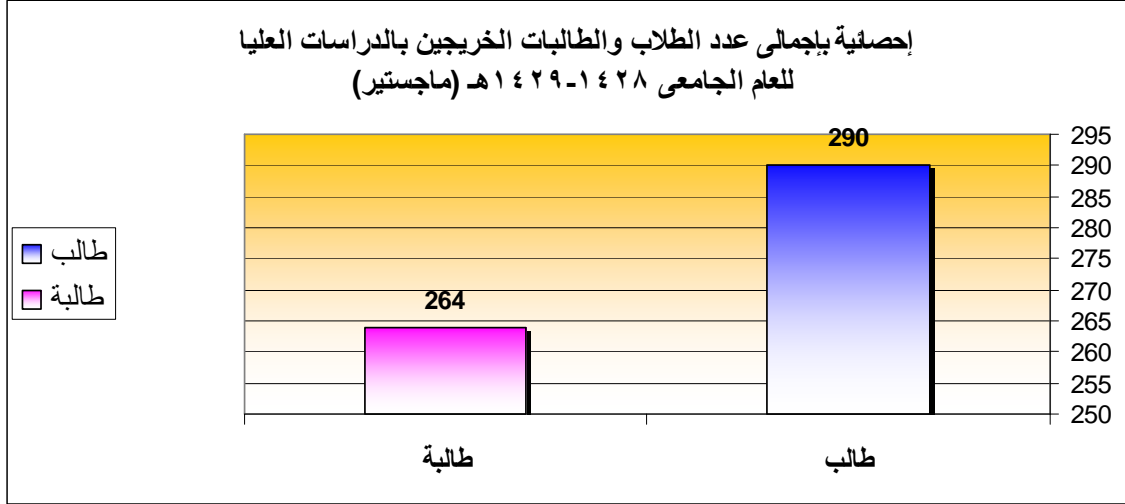
أعداد الطلاب والطالبات									الكلية	
١٤٢٦ هـ			١٤٢٧ هـ			١٤٢٨ هـ				
المجموع	طالبه	طالب	المجموع	طالبة	طالب	المجموع	طالبة	طالب		
٨	٤	٤	١٨	٥	١٣	١٠	٤	٦	دكتوراه	الأدب
٤٠	١٢	٢٨	٣٩	١٤	٢٥	٥٠	٣١	١٩	ماجستير	
---	---	---	---	---	---	٢	---	٢	دكتوراه	السياحة والآثار
---	---	---	---	---	---	٣	١	٢	ماجستير	
٨	١	٧	٢٣	٥	١٨	٢٥	٥	٢٠	دكتوراه	التربية
١٦٣	٩٤	٦٩	١٣٩	٤٩	٩٠	١٩٣	١٠١	٩٢	ماجستير	
٧	١	٦	١٠	٣	٧	١٤	٧	٧	دكتوراه	العلوم
٦٦	٣٠	٣٦	٨٨	٣٥	٥٣	٨٤	٣٦	٤٨	ماجستير	
---	---	---	---	---	---	١	١	---	دكتوراه	علوم الأغذية والزراعة
١٧	٢	١٥	٢٧	٥	٢٢	٣١	٨	٢٣	ماجستير	
---	---	---	٥	٤	١	٣	٢	١	دكتوراه	الصيدلة
١٩	١٤	٥	١٨	١٣	٥	١٦	١١	٥	ماجستير	
---	---	---	٤	٤	---	١	---	١	دكتوراه	الطب
١	١	---	---	---	---	---	---	---	ماجستير	
---	---	---	٤	---	٤	١	---	١	دكتوراه	الهندسة
٢٦	---	٢٦	٣٠	---	٣٠	٢٥	---	٢٥	ماجستير	
٥	---	٥	٤	---	٤	١١	---	١١	ماجستير	العمارة والتخطيط
٤٤	٤	٤٠	٦١	٢٠	٤١	٧٥	٣١	٤٤	ماجستير	
١٥	١١	٤	١٠	٩	١	١٢	١٠	٢	ماجستير	العلوم الطبية التطبيقية
٤	٢	٢	٩	١	٨	٩	٩	---	ماجستير	
٢٠	٨	١٢	١٤	٤	١٠	٣٣	١٩	١٤	ماجستير	طب الأسنان
٤	٤	---	٥	٥	---	٧	٧	---	ماجستير	
---	---	---	---	---	---	٥	---	٥	ماجستير	علوم الحاسب والمعلومات
٢٣	٦	١٧	٦٤	٢١	٤٣	٥٧	١٩	٣٨	إجمالي الخريجون "دكتوراه"	التمريض
٤٢٤	١٨٢	٢٤٢	٤٤٤	١٥٥	٢٨٩	٥٥٤	٢٦٤	٢٩٠	إجمالي الخريجون "ماجستير"	الأنظمة والعلوم السياسية
٤٤٧	١٨٨	٢٥٩	٥٠٨	١٧٦	٣٣٢	٦١١	٢٨٣	٣٢٨	الإجمالي	

إحصائية بأعداد طلاب وطالبات الدراسات العليا الخريجين بالكليات المختلفة للعام الجامعي
١٤٢٨/١٤٢٩ هـ (ماجستير)

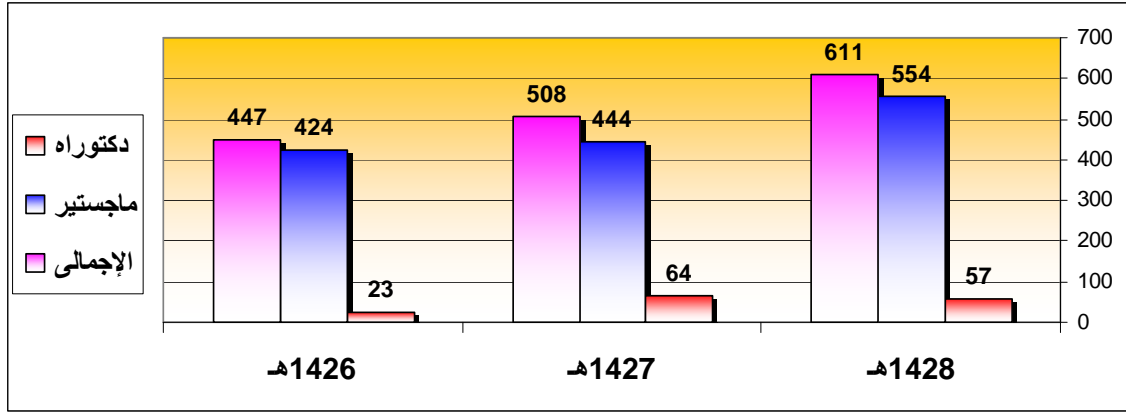


إحصائية بأعداد طلاب وطالبات الدراسات العليا الخريجين بالكليات المختلفة للعام الجامعي
١٤٢٨/١٤٢٩ هـ (دكتوراه)

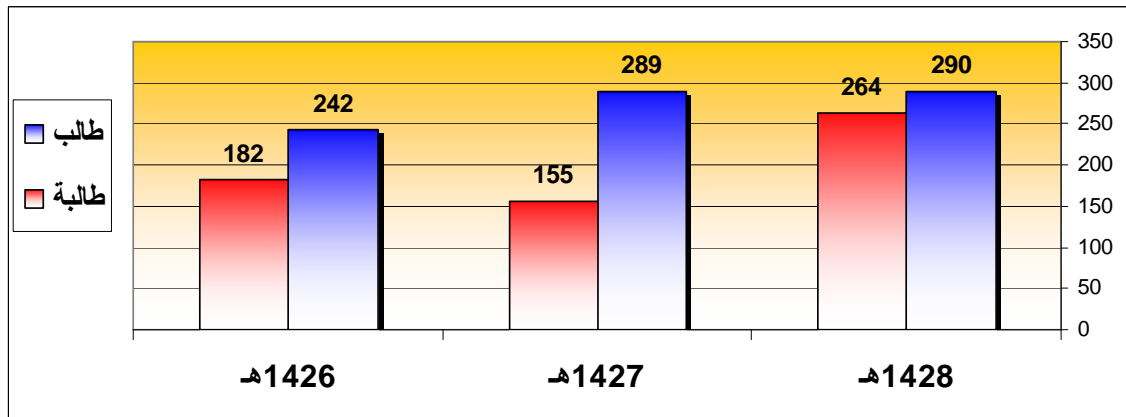




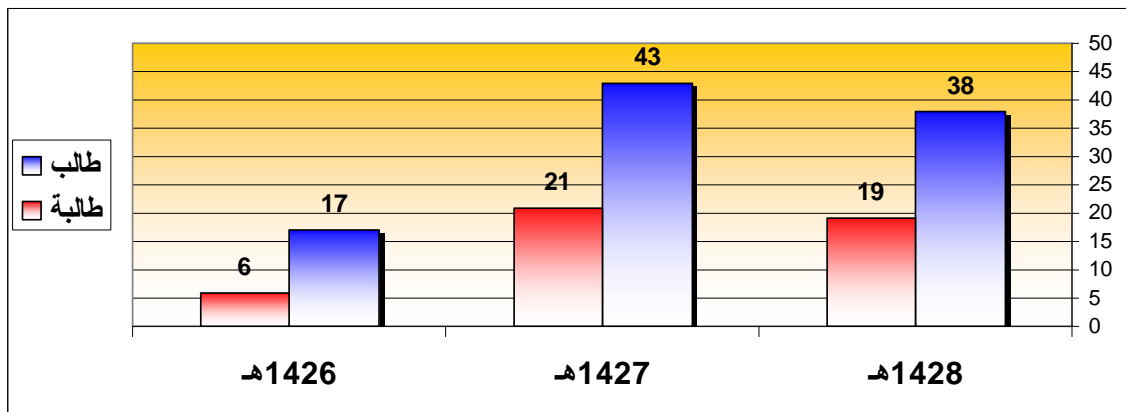
مقارنة بين العدد الإجمالي لطلاب وطالبات الدراسات العليا الخريجين بكليات الجامعة حسب الأعوام ١٤٢٦-١٤٢٧-١٤٢٨ هـ



مقارنة بين العدد الإجمالي لطلاب وطالبات الدراسات العليا الخريجين لبرامج الماجستير بكليات الجامعة حسب الأعوام ١٤٢٦-١٤٢٧-١٤٢٨ هـ



مقارنة بين العدد الإجمالي لطلاب وطالبات الدراسات العليا الخريجين لبرامج الدكتوراه بكليات الجامعة حسب الأعوام ١٤٢٦-١٤٢٧-١٤٢٨ هـ





الأجهزة والتجهيزات
المكتبية والبرامج
والأنظمة للعام الجامعى
١٤٢٨/١٤٢٩ هـ

الأجهزة والتجهيزات المكتبية بعمادة الدراسات العليا

مسلل	بيان	العدد	المواصفات / ملاحظات
١	جهاز كمبيوتر حديث ماركة Dell	١٢	Intel (R) Core (TM) 2 dou CPU, 2.33 GHz, Ram 2 GIGA
٢	جهاز كمبيوتر محمول HP	٤	Intel (R) Core (TM) 2 dou CPU, 2.33 GHz, Ram 2 GIGA
٣	طابعة ليزر	٦	HP LaserJet P2015
٤	طابعة ليزر ملونة	١	HP LaserJet 1600
٥	نقاط الإنترنت	٣٢	سرعة ١٠٠ ميغا بايت في الثانية
٦	مكاتب	١	مكتب سكرتارية العميد والوكلاء
٧	المقاعد	٣٦	قاعة الاجتماعات بالعمادة

البرامج والأنظمة الجديدة بعمادة الدراسات العليا

برنامج النظام الأكاديمي e-register

انطلاقاً من خطتها لتبني التقنيات المتقدمة والحديثة لأتمتة إجراءات العمل، فقد أبرمت جامعة الملك سعود عقداً مع الشركة الفنية لتوطين التقنية (ats) لتوريد وتركيب وتطبيق المنظومة المتكاملة  لإدارة المعلومات الأكاديمية في الجامعة، حيث ستمكن الجامعة من خلال هذه المنظومة من إدارة إجراءاتها وبياناتها الأكاديمية إلكترونياً معتمدةً على أحدث التقنيات في مجال الحلول الآلية، بالإضافة إلى خدمات البوابة الأكاديمية الإلكترونية Edugate التي توفر مجموعة كبيرة من الخدمات لكل من الطالب وعضو هيئة التدريس مثل القبول والتسجيل ورصد النتائج عبر الإنترنت، كما تمكن الطالب من الاستفادة من خدمات الاستعلام عن الدرجات والسجل الأكاديمي والخطة الدراسية وتمكنه كذلك من إجراء عمليات الحذف والإضافة عن طريق الإنترنت مباشرة بالإضافة إلى طباعة الجدول الدراسي.

وقد تم التوقف عن النظام الأكاديمي القديم IDMS في ١٠/٤/١٤٢٩ هـ وبقي للاستعلام فقط ، وتم تفعيل وتشغيل النظام الأكاديمي الجديد e-register بالعمادة طبقاً للمراحل التالية:

- ١- نقل بيانات الطلاب من النظام القديم إلى النظام الجديد
- ٢- إدخال بيانات خطة البحث لمدة خمس سنوات سابقة من عام ١٤٢٥ إلى ١٤٢٩ هـ
- ٣- مراجعة وإدخال الخطط الدراسية لبرامج الدراسات العليا (يتم حالياً)

تقرير عن موقع العمادة باللغة العربية على الإنترنت

١- تم التعاون مع إدارة البوابة الإلكترونية في اخذ الصلاحية للتعامل مع الموقع ، وعنوان الموقع هو

<http://www.ksu.edu.sa/sites/KSUArabic/Deanships/Grad/Pages/default2.aspx>

٢- تم تصميم القائمة الرئيسية للموقع وقد احتوى الموقع على الأجزاء الرئيسية التالية:

الرؤية والرسالة والأهداف	كلمة العميد	نبذة عن عمادة الدراسات العليا	الصفحة الرئيسية	English Site
الهيكل التنظيمي	أقسام عمادة الدراسات العليا	لائحة الدراسات العليا	برامج الدراسات العليا	دليل الرسائل الجامعية
ملخصات رسائل الماجستير والدكتوراه	نماذج عمادة الدراسات العليا	إحصائيات	العمداء السابقون	التقويم
أخبار العمادة	التقرير السنوي	اتصل بنا	روابط مفيدة	اقتراحات
استطلاعات				

٣- تم تصميم كل صفحة باستخدام تقنية أنظمة إدارة محتوى التعلم من خلال البوابات الإلكترونية

باستخدام برنامج Share Point 2007 وهو البرنامج الخاص بالبوابة الإلكترونية لجامعة الملك سعود

٤- تم تصميم صفحة رئيسية Home وإضافة كلمة سعادة العميد والأخبار والإعلانات والروابط الجديدة

على الموقع في الصفحة الرئيسية

٥- تم تصميم صفحة نبذة عن عمادة الدراسات العليا وكتابة ومراجعة النبذة على الموقع .

٦- تم تصميم صفحة للرؤية والرسالة والأهداف الخاصة بالعمادة وتم نشرها على الموقع .

- ٧- تم تصميم صفحة للهيكل التنظيمي للعمادة وجارى مراجعة الهيكل التنظيمي .
- ٨- تم تصميم صفحة للأقسام الداخلية بالعمادة تحتوى على الأقسام ومهامها والبريد الإلكتروني لكل قسم.
- ٩- تم تصميم صفحة خاصة ببرامج الدراسات العليا الماجستير والدكتوراه ، حيث تم تجميع حوالي ٩٦ برنامج ووضعه على موقع العمادة بعد إجراء التعديلات والمعالجات وينقص حوالي توصيف برنامج الاقتصاد بكلية إدارة الأعمال لم يأتي حتى الآن .
- ١٠- تم تصميم صفحة ومراجعة حوالي ٨٤١ من ملخصات الرسائل الجامعية باللغة العربية وتنسيقهم وتحويلهم لصيغة PDF وذلك لوضعهم على موقع العمادة وجارى معالجة باقي الملخصات ووضعهم على الموقع بحيث تسهل عملية البحث من خلال الكلية والقسم واسم الباحث .
- ١١- تم تصميم ومراجعة نماذج مثل نموذج التقديم لبرامج الدراسات العليا ، ونموذج التوصية ، ونموذج إعداد برنامج للدراسات العليا ، وإرشادات لكتابة برنامج دراسات عليا ونشرهم على موقع العمادة وتنسيقهم بصيغة الورد Word.
- ١٢- تم تصميم صفحة دليل الرسائل الجامعية باللغة العربية على موقع العمادة .
- ١٣- تم تصميم صفحة لائحة الدراسات العليا على موقع العمادة .
- ١٤- تم تصميم صفحة للإحصائيات Statistics باللغة العربية وتم عمل إحصائيات عن إعداد المتقدمين والمقبولين والمسجلين والمتخرجين من العمادة لمدة خمس سنوات وتنسيقها وتحويلها لصيغ PDF ، وإحصائيات عن عدد البرامج والمسارات.
- ١٥- تم تصميم صفحة للتقويم الأكاديمي Calendar لتوضيح مواعيد القبول والاجتماعات وأحداث العمادة السنوية.
- ١٦- تم تصميم صفحة للأخبار News لوضع أخبار العمادة على موقع العمادة مثل مواعيد القبول ومواعيد الاختبارات وغيرها.
- ١٧- تم تصميم صفحة للتقرير السنوي للعمادة باللغة العربية.

١٨- تم تصميم صفحة للاتصال بالعمادة Contact And locate Us ووضع الهواتف والعنوان للمراسلة والبريد الإلكتروني للعمادة والأقسام الداخلية.

١٩- تم تصميم صفحة للروابط المفيدة لمواقع الأبحاث Useful links وذلك لتحديد بعض مواقع البحوث التربوية والجامعات وبرامج الدراسات العليا العالمية وتحتاج هذه المواقع إلى المزيد من المواقع المفيدة لطلاب الدراسات العليا.

<u>Vision and Mission</u>	<u>Dean's Message</u>	<u>Introduction</u>	<u>Home</u>	<u>الموقع العربي</u>
---------------------------	-----------------------	---------------------	-------------	----------------------

٢٠- تم تصميم صفحة للاقتراحات Suggestions على موقع العمادة لتلقى الاقتراحات لتطوير الأداء

٢١- تم تصميم ثلاث استطلاعات للرأي Surveys لطلاب وطالبات الدراسات العليا عن إجراءات القبول والتسجيل ومنح الدرجة بالعمادة.

تقرير عن موقع العمادة باللغة الإنجليزية على الإنترنت

١- تم التعاون مع إدارة البوابة الإلكترونية في اخذ الصلاحية للتعامل مع الموقع، وعنوان الموقع هو

<http://www.ksu.edu.sa/Deanships/DeanshipofGraduateStudies/Pages/home.aspx>

٢- تم تصميم القائمة الرئيسية للموقع وقد احتوى الموقع على الأجزاء الرئيسية التالية:

Organizational Structure	Departments	Organizational Rules of Graduate Studies	Graduate Studies programs	Thesis Guide
Abstracts of Thesis	Forms	Statistics	Calendar	News
Annual Report	Contact and locate Us	Useful Links	Suggestions	Surveys

٣٤- تم تصميم صفحة رئيسية Home وإضافة كلمة سعادة العميد والأخبار والإعلانات والروابط الجديدة على الموقع في الصفحة الرئيسية.

٥- تم تصميم صفحة للمقدمة Introduction وكتابة ومراجعة المقدمة على الموقع.

٦- تم تصميم صفحة للرؤية والرسالة والأهداف الخاصة بالعمادة وجارى ترجمتها ونشرها على الموقع.

٧- تم تصميم صفحة للهيكل التنظيمي للعمادة وجارى ترجمة الهيكل التنظيمي ونشره على الموقع.

٨- تم تصميم صفحة للأقسام الداخلية بالعمادة تحتوى على الأقسام والبريد الإلكتروني لكل قسم وينقصها ترجمة المهام الخاصة بالأقسام.

٩- تم تصميم صفحة خاصة ببرامج الدراسات العليا الماجستير والدكتوراه ، حيث تم تجميع حوالي ٩٠ برنامج ووضعها على موقع العمادة بعد إجراء التعديلات والمعالجات بصيغة PDF والحماية من التعديل والتغيير وينقص حوالي ٦ برامج لم تأتى حتى الآن من الأقسام.

١٠- تم تصميم صفحة ومراجعة حوالي ٢٠٠ من ملخصات الرسائل الجامعية باللغة الإنجليزية وتنسيقهم وتحويلهم لصيغة PDF وذلك لوضعهم على موقع العمادة وجارى معالجة باقي الملخصات ووضعهم على الموقع بحيث تسهل عملية البحث من خلال الكلية والقسم واسم الباحث.

١١- تم تصميم ومراجعة نماذج مثل نموذج التقديم لبرامج الدراسات العليا ، ونموذج التوصية ، ونموذج إعداد برنامج للدراسات العليا ، وإرشادات لكتابة برنامج دراسات عليا ونشرهم على موقع العمادة وتنسيقهم لصيغة الورد Word.

١٢- تم ربط دليل الرسائل الجامعية باللغة العربية على موقع العمادة باللغة العربية لصعوبة ترجمة عناوين الرسائل من العربية وعدم وجود آلية سابقة لذلك.

١٣- تم ربط لائحة الدراسات العليا باللغة العربية على موقع العمادة باللغة العربية لعدم وجود نسخة مترجمة من اللائحة حتى الآن وتحتاج اللائحة للترجمة وجارى البحث عن حل لترجمتها.

١٤- تم تصميم صفحة للإحصائيات Statistics باللغة الإنجليزية وتم عمل إحصائيات عن إعداد المتقدمين والمقبولين والمسجلين والمتخرجين من العمادة لمدة خمس سنوات وتنسيقها وتحويلها لصيغ PDF ، وإحصائيات عن عدد البرامج والمسارات.

١٥- تم تصميم صفحة للتقويم الأكاديمي Calendar لتوضيح مواعيد القبول والاجتماعات وأحداث العمادة السنوية.

١٦- تم تصميم صفحة للأخبار News لوضع أخبار العمادة على موقع العمادة مثل مواعيد القبول ومواعيد الاختبارات النهائية وغيرها.

١٧- تم ربط التقرير السنوي للعمادة بالتقرير السنوي باللغة العربية.

١٨- تم تصميم صفحة للاتصال بالعمادة Contact And locate Us ووضع الهواتف والعنوان للمراسلة والبريد الإلكتروني للعمادة والأقسام الداخلية.

١٩- تم تصميم صفحة للروابط المفيدة لمواقع الأبحاث Useful links وذلك لتحديد بعض مواقع البحوث التربوية والجامعات وبرامج الدراسات العليا العالمية وتحتاج هذه المواقع إلى المزيد من المواقع المفيدة لطلاب الدراسات العليا.

٢٠- تم تصميم صفحة للاقتراحات Suggestions على موقع العمادة لتلقى الاقتراحات لتطوير الأداء.

٢١- تم تصميم ثلاث استطلاعات للرأي Surveys لطلاب وطالبات الدراسات العليا عن إجراءات القبول والتسجيل ومنح الدرجة بالعمادة.



الدورات التدريبية للموظفين بعمادة الدراسات العليا

م	اسم المتدرب	اسم الدورة	مدة الدورة	مقر الدورة
١	فهد محمد الحمدان	القبول على النظام الأكاديمي e-register	أسبوعين	البث التلفزيوني بالجامعة
٢	حمد بن حسين المناوس	أدوات تطوير صفحات الإنترنت	١٤٢٩/١/٣ هـ إلى ١٤٢٩/١/٥ هـ	معهد الإدارة العامة بالرياض
		برمجة تطبيقات الإنترنت بلغة Java	١٤٢٩/٢/٢٠ هـ إلى ١٤٢٩/٢/٢٤ هـ	معهد الإدارة العامة بالرياض
٣	علي بن سليمان المانع	أساليب تحويل الأفكار الابتكارية إلى خطط عمل تنفيذية	١٤٢٩/٧/٩ هـ إلى ١٤٢٩/٧/٢٠ هـ	صلالة - سلطنة عمان
٤	غازي بن علي الغيداني	المهارات الإشرافية الحديثة وتطوير الأداء	١٤٢٩/٨/٢ هـ إلى ١٤٢٩/٨/١٢ هـ	صلالة - سلطنة عمان

ورش العمل للموظفين بعمادة الدراسات العليا

اسم ورشة العمل	م	أسماء المتدربين	مدة الورشة	مقر ورشة العمل
موديول القبول في النظام الأكاديمي e-register	١	علي بن محمد النفيسه	الأحد الموافق ١٤٢٩/٢/٢٤ هـ من الساعة ٨,٣٠ حتى ١١ صباحا	قاعة الاجتماعات بالعمادة
	٢	سفر بن عائض الجعيد		
	٣	فهد محمد الحمدان		
	٤	حمد بن حسين المناوس		
	٥	حمدي محمد البيطار		

اسم ورشة العمل	م	أسماء المتدربين	مدة الورشة	مقر ورشة العمل
مودبول التسجيل في النظام الأكاديمي e-register	١	على بن سليمان المانع	يوم الأحد الموافق ١٤٢٩/٣/٢ هـ من الساعة ١٠ حتى ١٢ ظهراً	قاعة الاجتماعات بالعمادة
	٢	سفر بن عائض الجعيد		
	٣	حمد بن حسين المناوس		
	٤	حمدي محمد البيطار		
	٥	غازي بن على الغيداني		
	٦	يحيى بن فهد الشريدة		
	٧	تركي بن عبد الله الداوود		
	٨	شباب بن حمود البقمي		
	٩	عبد الله غرم الله الغامدي		

اسم ورشة العمل	م	أسماء المتدربين	مدة الورشة	مقر ورشة العمل
مودبول متابعة الرسائل الجامعية في النظام الأكاديمي e-register	١	على بن سليمان المانع	يوم الأربعاء الموافق ١٤٢٩/٣/٥ هـ من الساعة ١٢,٣٠ حتى ٢ ظهراً	قاعة الاجتماعات بالعمادة
	٢	حمد بن حسين المناوس		
	٣	حمدي محمد البيطار		

اسم ورشة العمل	م	أسماء المتدربين	مدة الورشة	مقر ورشة العمل
إعداد الجدول ، وإدخال الجدول ، وتعديل قاعات الشعب في النظام الأكاديمي e-register	١	سفر بن عائض الجعيد	يوم السبت الموافق ١٤٢٩/٥/٢٦ هـ من الساعة ٩ حتى ١٢ ظهراً	قاعة الاجتماعات بالعمادة
	٢	شباب بن حمود البقمي		
	٣	حمدي محمد البيطار		

البرامج التي تحت الدراسة
والمطبقة والمعدلة
والمستحدثة بالعمادة للعام
الجامعى ١٤٢٨/١٤٢٩ هـ

البرامج التى تحت الدراسة

أولاً: البرامج الإنسانية:

اسم البرنامج	الكلية	القسم
برنامج ماجستير في القانون	كلية الأنظمة والعلوم السياسية	القانون

ثانياً: البرامج العلمية:

اسم البرنامج	الكلية	القسم
برنامج الماجستير في العمارة (مطور)	العمارة والتخطيط	العمارة وعلوم البناء

ثالثاً: البرامج الطبية:

اسم البرنامج	الكلية	القسم
برنامج دكتوراه الفلسفة في التمريض	التمريض	التمريض

رابعاً: برامج التعليم الموازى

اسم البرنامج	الكلية	القسم
برنامج المناهج	كلية التربية	المناهج
علوم البيئة	كلية العلوم	برنامج مشترك

البرامج المطبقة**برامج التعليم الموازى**

اسم البرنامج	الكلية	ملاحظات
برنامج الإدارة العامة	كلية إدارة الأعمال	
برنامج التربية الخاصة	كلية التربية	
برنامج التربية الفنية	كلية التربية	
برنامج الإدارة التربوية	كلية التربية	

البرامج المعدلة

اسم البرنامج	الكلية	القسم	تاريخ التعديل
برنامج ماجستير معدل في الصيدلانيات	كلية الصيدلة	الصيدلانيات	هـ ١٤٢٩ / هـ ١٤٢٨
برنامج ماجستير في اللغة الإنجليزية	كلية الآداب	اللغة الإنجليزية	هـ ١٤٢٩ / هـ ١٤٢٨
برنامج ماجستير في هندسة الحاسب	كلية علوم الحاسب	هندسة الحاسب	هـ ١٤٢٩ / هـ ١٤٢٨

البرامج المستحدثة :

اسم البرنامج	الكلية	القسم	تاريخ بداية البرنامج
برنامج ماجستير في علم النفس الإرشادي	التربية	علم النفس	الفصل الأول ١٤٢٨/١٤٢٩ هـ
برنامج الماجستير في التطوير العقاري	العمارة والتخطيط	التخطيط العمراني	الفصل الأول ١٤٢٨/١٤٢٩ هـ
برنامج الدكتوراه في أمراض النبات	كلية علوم الأغذية والزراعة	وقاية النبات	الفصل الأول ١٤٢٨/١٤٢٩ هـ
برنامج الدكتوراه في علم الحشرات	كلية علوم الأغذية والزراعة	وقاية النبات	الفصل الأول ١٤٢٨/١٤٢٩ هـ
برنامج الماجستير في علوم المكتبات والمعلومات	الآداب	علوم المكتبات والمعلومات	الفصل الأول ١٤٢٨/١٤٢٩ هـ
برنامج ماجستير الإدارة العامة بالمقررات (تعليم موازي)	إدارة الأعمال	الإدارة	الفصل الأول ١٤٢٨/١٤٢٩ هـ
برنامج دكتوراه في الإدارة العامة	إدارة الأعمال	الإدارة	الفصل الأول ١٤٢٨/١٤٢٩ هـ
برنامج الماجستير في تعليم اللغة الإنجليزية لغير الناطقين بها بالتعاون مع جامعة ليدز	التربية	المناهج وطرق التدريس	الفصل الأول ١٤٢٨/١٤٢٩ هـ



التعاون العلمي المتبادل مع الجهات والمؤسسات العلمية المختلفة للعام الجامعي

هـ ١٤٢٩/١٤٢٨

القسم	الدرجة المناقشة	عضو لجنة الحكم	م	الجهة
المناهج وطرق التدريس	دكتوراه	د. إبراهيم عبدالله السعدان	١	جامعة الإمام محمد بن سعود الإسلامية
التاريخ	دكتوراه	د. محمد سليمان الخضيري	٢	
الدراسات الاجتماعية	دكتوراه	د. بواب شاكر جمعة	٣	
الإدارة التربوية	دكتوراه	د. إبراهيم محمد الخضير	٤	
الإدارة التربوية	دكتوراه	د. عبدالمحسن محمد السميح	٥	
الدراسات الاجتماعية	دكتوراه	د. أيمن إسماعيل محمود	٦	
المناهج وطرق التدريس	دكتوراه	د. عبدالله عبدالعزيز موسى	٧	
الجغرافيا	دكتوراه	د. إبراهيم صالح الدوسري	٨	
الثقافة الإسلامية	دكتوراه	د. سمير عبدالقادر محمد خطاب	٩	
الثقافة الإسلامية	ماجستير	د. بدر ناصر البدر	١٠	
الإدارة التربوية	دكتوراه	د. سعيد عبدالله الزهراني	١١	جامعة أم القرى
الإدارة التربوية	دكتوراه	د. زهير أحمد الكاظمي	١٢	
اللغة العربية	دكتوراه	د. صالح سعيد الزهراني	١٣	
المناهج وطرق التدريس	دكتوراه	موسى محمد الحبيب	١٤	
الكيمياء	دكتوراه	د. محمود مسعود أبو السعد	١٥	جامعة الملك فيصل
العقاقير	دكتوراه	د. محمود حامد قريش	١٦	
العقاقير	دكتوراه	د. إبراهيم محمود	١٧	
علم وظائف الأعضاء	دكتوراه	د. نبيل سعد الدين بهائي	١٨	
الإدارة التربوية	دكتوراه	د. عبدالله عبدالعزيز السهلاوي	١٩	
الإدارة التربوية	دكتوراه	د. الجوهرة إبراهيم بوبشيت	٢٠	
التنوع الأحيائي	ماجستير	د. شهاب فؤاد حسني	٢١	
الإنتاج النباتي	ماجستير	د. إبراهيم صقر المسلم	٢٢	
وقاية النبات	ماجستير	د. محمود سعود أبو السعد	٢٣	

القسم	الدرجة المناقشة	عضو لجنة الحكم	م	الجهة
الكيمياء الصيدلانية	دكتوراه	د. محمد أحمد مصطفى	٢٤	جامعة الملك عبدالعزيز * عدد الأعضاء (١٥)
الهندسة الكيميائية	دكتوراه	د. محمد إسماعيل عبدالسلام	٢٥	
العقاقير	دكتوراه	د. فكرية درويش	٢٦	
الجغرافيا	دكتوراه	د. إبراهيم سلمان محفوظ	٢٧	
النبات والأحياء الدقيقة	دكتوراه	د. محمد عبدالرحيم شاهين	٢٨	
اللغة العربية	دكتوراه	د. عبدالمحسن فراج القحطاني	٢٩	
الهندسة الكهربائية	دكتوراه	د. رباح الطاهري	٣٠	
اللغة العربية	دكتوراه	د. عبدالله سالم المعطي	٣١	
الدراسات الاجتماعية	دكتوراه	د. إسماعيل خليل كتبخانه	٣٢	
الجيولوجيا	ماجستير	د. محمد أمين بسيوني	٣٣	
التخطيط العمراني	ماجستير	د. وليد عبدالله عبدالعال	٣٤	
الكيمياء	ماجستير	د. عبدالله محمد عسيري	٣٥	
البرنامج المشترك بكلية طب	ماجستير	د. فهد فايز السليمان	٣٦	
الكيمياء	ماجستير	د. محمد سرور الشهاوي	٣٧	
الرياضيات	ماجستير	د. فالح رجاء الله السلمي	٣٨	
الرياضيات	ماجستير	د. محمد إسلام شودي	٣٩	جامعة الملك فهد
وقاية النبات	ماجستير	د. سليمان محمد الرحياني	٤٠	جامعة القصيم * عدد الأعضاء (٣)
الإنتاج النباتي	ماجستير	د. محمد إبراهيم مطاوع	٤١	
الإنتاج النباتي	ماجستير	د. عبدالرحمن صالح الواصل	٤٢	
علم وظائف الأعضاء	دكتوراه	د. منصور محمد النزهة	٤٣	جامعة طيبة

القسم	الدرجة المناقشة	عضو لجنة الحكم	م	الجهة
المناهج وطرق التدريس	دكتوراه	د. عامر عبدالله الشهراني	٤٤	جامعة الملك خالد * عدد الأعضاء (٣)
الإدارة التربوية	دكتوراه	د. محمد عبدالله آل ناجي	٤٥	
علم وظائف الأعضاء	دكتوراه	د. ياسر محمد الوزير	٤٦	
النبات والأحياء الدقيقة	دكتوراه	د. عبدالله يحيى باصهي	٤٧	جامعة جازان
الهندسة الكيميائية	دكتوراه	د. هشام التوني	٤٨	جامعة الكويت
الهندسة الكيميائية	دكتوراه	د. حسني محمد الزبير	٤٩	جامعة البحرين
الإدارة التربوية	دكتوراه	د. سعيد إسماعيل علي	٥٠	جامعة عين شمس
الجغرافيا	دكتوراه	د. بهجات محمد محمد	٥١	جامعة دمشق
الإدارة التربوية	دكتوراه	د. محمد محمد مطهر	٥٢	جامعة صنعاء
العقاقير	دكتوراه	د. ديفيد كينجستون	٥٣	جامعة ولاية فرجينيا
الهندسة الكهربائية	دكتوراه	د. عمرو محمد يوسف	٥٤	جامعة CONCORDIA بكندا
علم الحيوان	دكتوراه	د. محمد أكمل عبدالرحيم الغر	٥٥	جامعة القاهرة * عدد الأعضاء (٣)
علم الأدوية	ماجستير	د. محمود محمد خطاب	٥٦	
الفيزياء	ماجستير	د. محمد عبدالحارث محمد	٥٧	
الكيمياء	ماجستير	د. سوسن عبدالمنعم عبدالرزاق	٥٨	جامعة الأزهر - جمهورية مصر العربية
الثقافة الإسلامية	دكتوراه	د. علي سعد الضويحي	٥٩	كلية الشريعة والدراسات الإسلامية بالأهواز
الإدارة التربوية	دكتوراه	د. محمد شحات الخطيب	٦٠	مدارس الملك فيصل
التاريخ	دكتوراه	د. فهد عبدالله السماري	٦١	دائرة الملك عبدالعزيز
الجغرافيا	دكتوراه	د. علي محمد عريشي	٦٢	كلية المعلمين بجازان

القسم	الدرجة المناقشة	عضو لجنة الحكم	م	الجهة
النبات والأحياء الدقيقة	ماجستير	د. حسام الدين زكي إسماعيل	٦٣	كلية التربية للبنات بالرياض
النبات والأحياء الدقيقة	ماجستير	د. دجانة يحيى الأيوبي	٦٤	
الهندسة الكهربائية	دكتوراه	د. إبراهيم عبدالله الخراشي	٦٥	مدينة الملك عبدالعزيز للعلوم والتقنية * عدد الأعضاء (٦)
هندسة البترول والغاز	ماجستير	د. عبدالرحمن علي القرشي	٦٦	
البرنامج المشترك بكلية طب	ماجستير	د. عبدالعزيز ناصر الماضي	٦٧	
الهندسة الكيميائية	ماجستير	د. فارس دباس السويلم	٦٨	
الفيزياء	ماجستير	د. عطية علي الغامدي	٦٩	
الهندسة الكهربائية	ماجستير	د. طارق علي الخليفة	٧٠	
الكيمياء	دكتوراه	د. إبراهيم جماز الجماز	٧١	
الكيمياء	ماجستير	د. براين فرانسيس ماير	٧٢	
الكيمياء	ماجستير	د. سلمى ماجد وكيل	٧٣	
الكيمياء	ماجستير	د. أسامة أحمد الصاوي	٧٤	
علوم المختبرات الإكلينيكية	ماجستير	د. سعيد دميم	٧٥	
علوم المختبرات الإكلينيكية	ماجستير	د. جورج روبرت	٧٦	
علم الحيوان	ماجستير	د. إيمان عبدالعزيز الصالح	٧٧	
الكيمياء	ماجستير	د. محمد حسين القحطاني	٧٨	مركز الملك فيصل التخصصي للأبحاث
التأهيل الصحي	ماجستير	د. ليث عبدالله الفلاحي	٧٩	مدينة الملك فهد الطبية
الثقافة الإسلامية	ماجستير	د. منى محمد	٨٠	مستشفى النساء والولادة بالرياض
الهندسة الكهربائية	ماجستير	د. سعود أحمد السماري	٨١	وزارة الداخلية
الهندسة الكيميائية	دكتوراه	د. عثمان أحمد حمد	٨٢	المؤسسة العامة لتحلية المياه

القسم	الدرجة المناقشة	عضو لجنة الحكم	م	الجهة
التنوع الأحيائي	ماجستير	د. أسامة بدري محمد	٨٣	مركز الملك خالد لبحوث الحياة الفطرية بالثمامة
وقاية الذبذبات	ماجستير	د. محمود محمد السعيد صالح	٨٤	المنظمة العربية للتنمية الزراعية

الدرجة المناقشة		مجموع الأعضاء المشاركين بلجان الحكم	مجموع الجهات المشاركة
دكتوراه	ماجستير		
٤٨	٣٦	٨٤	٣٢



الصعوبات التي تواجه عمادة
الدراسات العليا

الصعوبات التي تواجه العمادة :

- ١) تسرب عدد من الموظفين وعدم إحلال بديل عنهم والاعتماد علي المؤقتين وعدم استحداث وظائف جديدة مع زيادة أعداد المتقدمين والمقبولين واستحداث برامج جديدة.
- ٢) استحداث وحدات جديدة مثل برنامج الإشراف الخارجي المشترك ووحده التعليم الموازي مما أدى إلى زيادة العبء على وحدات القبول والشؤون الطلابية.
- ٣) الزيادة الكبيرة في أعمال العمادة الناتجة لاستقطاب الجامعة لمجموعة من الباحثين المتميزين في برامج الدراسات العليا وكذلك الزيادة الكبيرة في طلاب المنح المتزامن مع استحداث عدد من مراكز التميز والكراسي البحثية مع قلة الوظائف المستحدثة بالعمادة.
- ٤) سعي العمادة إلي الانضمام إلي التسجيل الآلي الإلكتروني أضاف أعباء كبيرة تمثلت في نقل بيانات الطلاب من النظام القديم إلى النظام الأكاديمي الجديد والتي استوجبت العمل بشكل مضاعف.
- ٥) الحاجة ماسة لزيادة عدد المستشارين في العمادة وخاصة فيما يتعلق بتقييم ومراجعة البرامج الدراسية وتطوير الموقع الإلكتروني.
- ٦) النقص في المكاتب والحاجة إلى غرف إضافية أدى إلى تكديس بعض الموظفين مما يؤثر على تأدية مهامهم بالشكل المطلوب.
- ٧) قلة الدورات التدريبية للموظفين والتي ترفع مستوى أدائهم المهني.



المبالغ المخصصة لتمويل الأبحاث في العام الجامعي ١٤٢٩/١٤٢٨ هـ

المبلغ المعتمد	الكلية
٣٣,٢٣٠ ريال	التربية
٥٠٠,٠٠٠ ريال	العلوم
١٢٠,٠٠٠ ريال	علوم الأغذية والزراعة
٤٥,٠٠٠ ريال	الصيدلة
٦٠,٠٠٠ ريال	الهندسة
١٠,٩٠٠ ريال	الآثار والسياحة
٧٦٩,١٣٠ ريال	الإجمالي

